



แผนการดำเนินงาน ประจำปีงบประมาณ พ.ศ.๒๕๖๓

องค์การบริหารส่วนตำบลป่าตึง
อำเภอเมืองสร้าง จังหวัดสร้าง



ประกาศองค์การบริหารส่วนตำบลนาโตะหมิง
เรื่อง การใช้แผนการดำเนินงานประจำปีงบประมาณ พ.ศ.๒๕๖๓

ด้วยองค์การบริหารส่วนตำบลนาโตะหมิงได้จัดทำแผนการดำเนินงานประจำปี พ.ศ.๒๕๖๓ เพื่อเป็นการแสดงรายละเอียดแผนงาน/โครงการพัฒนาและกิจกรรมที่จะดำเนินการจริงในพื้นที่ และเพื่อประโยชน์ในการประสานงานและบูรณาการตามหลักการบริหารจัดการซึ่งประชาชนมีส่วนร่วมในการวางแผนพัฒนาท้องถิ่น ซึ่งจะนำไปสู่การร่วมกันขององค์กรภาครัฐและองค์กรเอกชนได้อย่างมีประสิทธิภาพและประสิทธิผล เสร็จเรียบร้อยแล้ว โดยได้รับความเห็นชอบจากคณะกรรมการพัฒนาองค์การบริหารส่วนตำบลนาโตะหมิง เมื่อวันที่ ๒๒ ตุลาคม ๒๕๖๒ เรียบร้อยแล้ว

อาศัยอำนาจตามระเบียบกระทรวงมหาดไทยว่าด้วยการจัดทำแผนพัฒนาขององค์กรปกครองส่วนท้องถิ่น พ.ศ. ๒๕๔๘ และที่แก้ไขเพิ่มเติม ฉบับที่ ๓ พ.ศ.๒๕๖๑ ข้อ ๒๖ (๒) จึงประกาศการใช้แผนการดำเนินงานประจำปีงบประมาณ พ.ศ.๒๕๖๓ ขององค์การบริหารส่วนตำบลนาโตะหมิง เพื่อเป็นแนวทางในการพัฒนาท้องถิ่นต่อไป รายละเอียดปรากฏตามแนบท้ายประกาศนี้

จึงประกาศมาเพื่อทราบโดยทั่วกัน

ประกาศ ณ วันที่ ๒๒ ตุลาคม พ.ศ.๒๕๖๒

(นายประสพ ทองย่อย)

นายกองค์การบริหารส่วนตำบลนาโตะหมิง

คำนำ

การจัดทำแผนการดำเนินงาน เพิ่มเติม ได้จัดทำขึ้นตามเพื่อปฏิบัติให้เป็นไปตามระเบียบกระทรวงมหาดไทยว่าด้วยการจัดทำแผนพัฒนาขององค์กรปกครองส่วนท้องถิ่น พ.ศ. ๒๕๔๘ และที่แก้ไขเพิ่มเติม ฉบับที่ ๓ พ.ศ. ๒๕๖๑ โดยแผนการดำเนินงานจะเป็นเอกสารที่แสดงถึงรายละเอียดแผนงาน/โครงการพัฒนา และกิจกรรมต่างๆ ที่จะดำเนินการจริงในพื้นที่ขององค์การบริหารส่วนตำบลนาโตะหมิง ภายในปีงบประมาณ ๒๕๖๓ เพื่อให้องค์การบริหารส่วนตำบลนาโตะหมิง รวมถึงหน่วยงานอื่น ได้ใช้เป็นแนวทางในการดำเนินงานทั้งทางด้านจัดการโครงสร้างพื้นฐาน ด้านเศรษฐกิจ การพัฒนาคนและสังคม การเมืองการบริหาร การศึกษา ศาสนาศิลปวัฒนธรรมประเพณี ภูมิปัญญาท้องถิ่น ตลอดจนการอนุรักษ์ทรัพยากรธรรมชาติและสิ่งแวดล้อม ขององค์การบริหารส่วนตำบลนาโตะหมิง ภายใต้แนวทางการพัฒนาของแผนยุทธศาสตร์การพัฒนาขององค์การบริหารส่วนตำบลนาโตะหมิง ภายใต้แผนยุทธศาสตร์การพัฒนาจังหวัดตรัง รวมทั้งเป็นเอกสารที่จะใช้เป็นเครื่องมือในการติดตามและการประเมินผลการดำเนินงานขององค์การบริหารส่วนตำบลนาโตะหมิงต่อไป

องค์การบริหารส่วนตำบลนาโตะหมิง

สารบัญ

	หน้า
คำนำ	
สารบัญ	
หลักการและเหตุผล	๑
ส่วนที่ ๑	๒
บทนำ	๒
วัตถุประสงค์ของแผนการดำเนินงาน	๓
ขั้นตอนการจัดทำแผนการดำเนินงาน	๓
ประโยชน์ของแผนการดำเนินงาน	๔
แผนผังการจัดทำแผนดำเนินงาน	๕
ส่วนที่ ๒	๖
- บัญชีสรุปจำนวนโครงการและงบประมาณ (แบบ ผด.๐๑)	๗
- บัญชีโครงการ/กิจกรรม/งบประมาณ แผนการดำเนินงาน ประจำปีงบประมาณ พ.ศ.๒๕๖๒ (แบบ ผด.๐๒)	๙
- บัญชีจำนวนครุภัณฑ์สำหรับที่ไม่ได้ดำเนินการตามโครงการพัฒนาท้องถิ่น (แบบ ผด.๐๒/๑)	๓๗

หลักการและเหตุผล
แผนการดำเนินงานขององค์การบริหารส่วนตำบลนาโตะหมิง
ประจำปีงบประมาณ พ.ศ.๒๕๖๓

เพื่อให้การดำเนินงานเป็นไปอย่างเหมาะสมและมีประสิทธิภาพโดยให้สอดคล้องกับแผนยุทธศาสตร์การพัฒนาและแผนพัฒนาท้องถิ่น(พ.ศ.๒๕๖๑-๒๕๖๕) จึงได้ดำเนินการจัดทำแผนการดำเนินงานประจำปีงบประมาณ พ.ศ.๒๕๖๓ ขึ้น ซึ่งจะเป็นเครื่องมือสำคัญในการบริหารงานของผู้บริหารท้องถิ่น โดยคณะกรรมการสนับสนุนการจัดทำแผนพัฒนามีหน้าที่ในการรวบรวมแผนงาน/โครงการพัฒนาขององค์การบริหารส่วนตำบลนาโตะหมิงภายใต้แผนพัฒนาท้องถิ่น(พ.ศ.๒๕๖๑-๒๕๖๕) และแผนงาน/โครงการของหน่วยราชการส่วนกลาง ส่วนภูมิภาค รัฐวิสาหกิจหรือหน่วยงานอื่นๆที่ต้องดำเนินการในพื้นที่ขององค์การบริหารส่วนตำบลนาโตะหมิง ในปีงบประมาณ ๒๕๖๓ เพื่อให้การจัดการและการติดตามการดำเนินงานตามแผนงาน/โครงการพัฒนาและกิจกรรมที่ดำเนินการจริงในพื้นที่องค์การบริหารส่วนตำบลนาโตะหมิง มีความชัดเจนมากยิ่งขึ้น

การจัดทำแผนการดำเนินงานประจำปี ๒๕๖๓ ขององค์การบริหารส่วนตำบลนาโตะหมิง ประกอบด้วย องค์ประกอบ ๒ ส่วน ส่วนที่ ๑ บทนำ และส่วนที่ ๒ บัญชีโครงการ/กิจกรรม ซึ่งเป็นส่วนที่สำคัญเพื่อให้ทราบโครงการ/กิจกรรมที่จะเกิดขึ้นในพื้นที่องค์กรปกครองส่วนท้องถิ่นในปีงบประมาณ ๒๕๖๓ โดยนำไปใช้เป็นเครื่องมือในการบริหารงาน ประสานงาน และติดตามประเมินผลการดำเนินงานต่อไป

ส่วนที่ ๑

แผนการดำเนินงานประจำปีงบประมาณ พ.ศ.๒๕๖๓

บทนำ

ตามระเบียบกระทรวงมหาดไทยว่าด้วยการจัดทำแผนพัฒนาขององค์กรปกครองส่วนท้องถิ่น พ.ศ. ๒๕๔๘ และที่แก้ไขเพิ่มเติม ฉบับที่ ๓ พ.ศ. ๒๕๖๑ ข้อ ๒๗ แผนการดำเนินงานให้จัดทำให้แล้วเสร็จภายใน สามสิบวันนับตั้งแต่วันที่ประกาศใช้งบประมาณรายจ่ายประจำปี งบประมาณรายจ่ายเพิ่มเติม งบประมาณจาก เงินสะสมหรือได้รับแจ้งแผนงานและโครงการจากหน่วยราชการส่วนกลาง ส่วนภูมิภาค รัฐวิสาหกิจ หรือ หน่วยงานอื่นๆ ที่ต้องดำเนินการในพื้นที่องค์กรปกครองส่วนท้องถิ่นในปีงบประมาณนั้น โดยแผนการดำเนินงาน จะเป็นเครื่องมือสำคัญในการบริหารงานของผู้บริหารท้องถิ่น เพื่อควบคุมการดำเนินงานให้เป็นไปอย่างเหมาะสม และมีประสิทธิภาพ ลดความซ้ำซ้อนของโครงการ มีการประสานและบูรณาการการทำงานกับหน่วยงาน และสามารถจำแนกรายละเอียดต่างๆของแผนงาน/โครงการ จำทำให้การติดตามประเมินผลเมื่อสิ้นปีมีความสะดวก มากขึ้นอีกด้วย

ลักษณะของแผนดำเนินงาน

แผนการดำเนินงานประจำปี เป็นเอกสารต่อเนื่องจากแผนพัฒนาท้องถิ่นสี่ปี และมีความสัมพันธ์ ใกล้เคียงกับงบประมาณรายจ่ายประจำปีงบประมาณ กล่าวคือเป็นการนำแผนงาน/โครงการที่กำหนดไว้ใน แผนพัฒนาท้องถิ่นสี่ปี มาบรรจุในเอกสารงบประมาณรายจ่าย และสามารถนำไปปฏิบัติได้ทันทีเมื่อได้รับ งบประมาณในปีนั้น โครงการกิจกรรมในแผนการดำเนินงานจะต้องมีสภาพ

๑. มีความแน่นอนของกิจกรรม ที่จะดำเนินการโดยศึกษาความเป็นไปได้ของแผนงาน/โครงการ หรือพิจารณาผลประโยชน์ที่จะได้รับจากแผนงาน/โครงการ
๒. มีความเรียบร้อยในด้านรูปแบบและรายการเทคนิค
๓. มีรายละเอียดในด้านค่าใช้จ่ายของแผนงาน/โครงการ
๔. เป็นการรวบรวมข้อมูลจากทุกหน่วยงานที่จะเข้ามาดำเนินการในพื้นที่ขององค์กรปกครองส่วนท้องถิ่น

แผนการดำเนินงาน มีลักษณะกว้างๆดังต่อไปนี้

๑. เป็นเอกสารที่สอดคล้องกับยุทธศาสตร์และแนวทางการพัฒนาขององค์การบริหารส่วนตำบล และแผนพัฒนาท้องถิ่นสี่ปี และแผนพัฒนาท้องถิ่นสี่ปี เพิ่มเติม และเปลี่ยนแปลง
๒. เป็นเอกสารที่มีแนวทางการพัฒนาประจำปีและวัตถุประสงค์ของการพัฒนา ที่ชัดเจนและมี ลักษณะเฉพาะเจาะจงของปีที่จะดำเนินการ
๓. เป็นเอกสารที่ระบุแผนงาน/โครงการ ที่จะดำเนินงานในปีนั้นๆ
๔. เป็นเอกสารที่แสดงถึงความเชื่อมโยงระหว่างแผนพัฒนาท้องถิ่นสี่ปี งบประมาณรายจ่าย ประจำปีงบประมาณ

วัตถุประสงค์ของแผนการดำเนินงาน

๑. เพื่อแสดงรายละเอียดของแผนงาน/โครงการ/กิจกรรมทั้งหมดที่จะดำเนินการจริง ในปีงบประมาณนั้น ในพื้นที่ขององค์กรบริหารส่วนตำบล
๒. เพื่อใช้เป็นเอกสารสำคัญในการติดต่อประสานงานกับหน่วยงานอื่น ให้มีความสะดวกและชัดเจนในการดำเนินการต่าง ๆ
๓. เพื่อเป็นการแปลงแผนพัฒนาท้องถิ่นสี่ปีไปสู่วางแผนการดำเนินงาน ให้มีความสอดคล้องกับแผนยุทธศาสตร์การพัฒนา
๔. เพื่อเป็นเครื่องมือสำคัญในการบริหารงานของผู้บริหารท้องถิ่นในการควบคุมการดำเนินงานให้ เป็นไปอย่างเหมาะสมและมีประสิทธิภาพ
๕. เพื่อความสะดวกและติดตามประเมินผลเมื่อสิ้นปีงบประมาณ

ขั้นตอนการจัดทำแผนการดำเนินงาน

ระเบียบการจัดทำแผนการดำเนินงาน

ตามระเบียบกระทรวงมหาดไทยว่าด้วยการจัดทำแผนพัฒนาขององค์กรปกครองส่วนท้องถิ่น พ.ศ. ๒๕๔๘ และที่แก้ไขเพิ่มเติม ฉบับที่ ๓ พ.ศ. ๒๕๖๑

ข้อ ๒๖ การจัดทำแผนการดำเนินงานให้ดำเนินการตามระเบียบนี้ โดยมีขั้นตอนดำเนินการ ดังนี้

(๑) คณะกรรมการสนับสนุนการจัดทำแผนพัฒนาท้องถิ่นรวบรวมแผนงาน โครงการพัฒนาขององค์กรปกครองส่วนท้องถิ่น หน่วยราชการส่วนกลาง ส่วนภูมิภาค รัฐวิสาหกิจและหน่วยงานอื่น ๆ ที่ดำเนินการ ในพื้นที่ขององค์กรปกครองส่วนท้องถิ่น แล้วจัดทำร่างแผนการดำเนินงาน เสนอคณะกรรมการพัฒนาท้องถิ่น

(๒) คณะกรรมการพัฒนาท้องถิ่นพิจารณาร่างแผนการดำเนินงาน แล้วเสนอผู้บริหารท้องถิ่นประกาศเป็นแผนการดำเนินงาน ทั้งนี้ให้ปิดประกาศแผนการดำเนินงานภายในสิบห้าวันนับแต่วันที่ประกาศ เพื่อให้ประชาชนในท้องถิ่นทราบโดยทั่วกันและต้องปิดประกาศไว้อย่างน้อยสามสิบวัน

ระยะเวลาในการจัดทำแผนการดำเนินงาน

ข้อ ๒๗ แผนการดำเนินงานให้จัดทำให้แล้วเสร็จภายในสามสิบวันนับตั้งแต่วันที่ประกาศใช้งบประมาณรายจ่ายประจำปี งบประมาณรายจ่ายเพิ่มเติม งบประมาณจากเงินสะสมหรือได้รับแจ้งแผนงานและโครงการจากหน่วยราชการส่วนกลาง ส่วนภูมิภาค รัฐวิสาหกิจ หรือหน่วยงานอื่นๆ ที่ต้องดำเนินการในพื้นที่องค์กรปกครองส่วนท้องถิ่นในปีงบประมาณนั้น

การขยายเวลาการจัดทำและแก้ไขแผนการดำเนินงานเป็นอำนาจของผู้บริหารท้องถิ่น

รายละเอียดขั้นตอนการจัดทำแผนการดำเนินงาน

ขั้นตอนที่ ๑ การเก็บรวบรวมข้อมูล

คณะกรรมการสนับสนุนการพัฒนาท้องถิ่น เก็บรวบรวมข้อมูลโครงการ/กิจกรรมที่จะมีการดำเนินการจริงในพื้นที่องค์กรปกครองส่วนท้องถิ่น ซึ่งจะมีทั้งโครงการ/กิจกรรมขององค์กรปกครองส่วนท้องถิ่นแห่งนั้นเองและโครงการ/กิจกรรมที่หน่วยงานอื่นจะเข้ามาดำเนินการในพื้นที่ โดยข้อมูลดังกล่าวอาจตรวจสอบได้จากหน่วยงานในพื้นที่ และตรวจสอบจากแผนการดำเนินงานการพัฒนาจังหวัด/อำเภอ หรือกิ่งอำเภอแบบบูรณาการ

ขั้นตอนที่ ๒ การจัดทำร่างแผนการดำเนินงาน

คณะกรรมการสนับสนุนการพัฒนาท้องถิ่น จัดทำร่างแผนการดำเนินงาน โดยพิจารณาจัดหมวดหมู่ให้สอดคล้องกับยุทธศาสตร์และแนวทางการพัฒนาของท้องถิ่นกำหนดไว้ในแผนยุทธศาสตร์การพัฒนาขององค์กรปกครองส่วนท้องถิ่น โดยมีเค้าโครงแผนการดำเนินงานแบ่งเป็น ๒ ส่วน คือ

ส่วนที่ ๑ บทนำ

ส่วนที่ ๒ บัญชีโครงการ/กิจกรรมเพื่อประกาศใช้ การประกาศแผนการดำเนินงาน

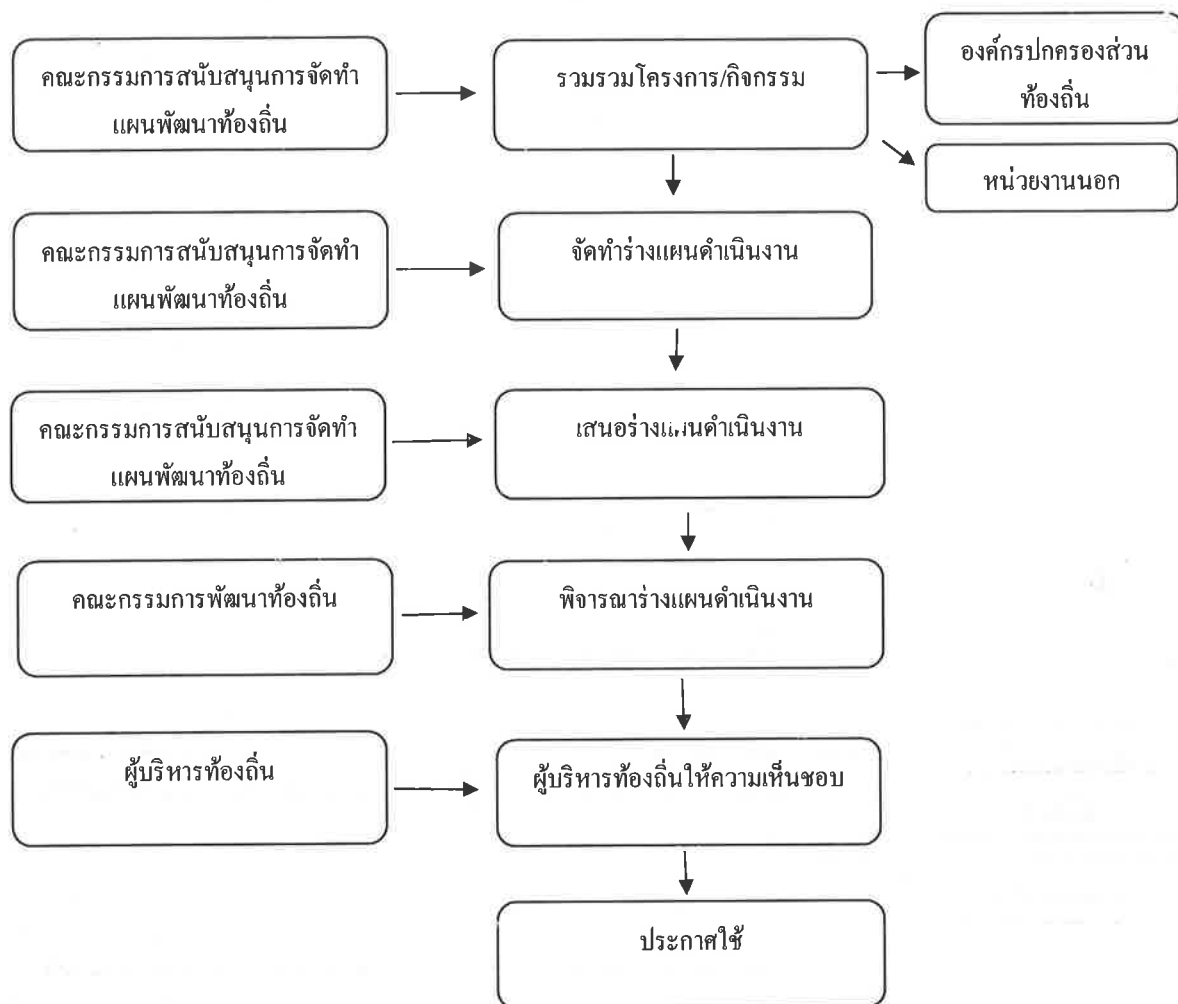
ขั้นตอนที่ ๓ การประกาศใช้แผนการดำเนินงาน

คณะกรรมการสนับสนุนการพัฒนาท้องถิ่น นำร่างแผนการดำเนินงานเสนอผู้บริหารท้องถิ่นเพื่อประกาศใช้ การประกาศแผนการดำเนินงาน ให้องค์กรปกครองส่วนท้องถิ่นจัดทำประกาศขององค์กรปกครองส่วนท้องถิ่น เรื่อง แผนการดำเนินงานของ (องค์การบริหารส่วนจังหวัด/ เมืองพัทยา / เทศบาล/ องค์การบริหารส่วนตำบล) ประจำปี เพื่อปิดประกาศโดยเปิดเผยให้สาธารณชนได้ทราบและสามารถตรวจสอบได้

ประโยชน์ของแผนการดำเนินงาน

๑. ทำให้องค์กรปกครองส่วนท้องถิ่น มีทิศทางพัฒนาที่ชัดเจน โดยใช้แผนการดำเนินงานเป็นเครื่องมือในการพัฒนาท้องถิ่น
๒. องค์กรปกครองส่วนท้องถิ่น มีแผนงานโครงการพัฒนาตรงตามความต้องการและตอบสนองปัญหาของท้องถิ่น
๓. ทำให้การพัฒนาในพื้นที่ขององค์กรปกครองส่วนท้องถิ่นไม่ซ้ำซ้อนกับหน่วยงานอื่น
๔. ประชาชนทราบล่วงหน้าว่า องค์กรปกครองส่วนท้องถิ่นจะดำเนินการกิจกรรมหรือมีโครงการพัฒนาอะไรในพื้นที่บ้าง เพื่อใช้เป็นข้อมูลในการติดตามและตรวจสอบการดำเนินงานขององค์กรปกครองส่วนท้องถิ่นให้เป็นไปด้วยความถูกต้อง โปร่งใส

แผนผังการจัดทำแผนดำเนินงาน



ส่วนที่ ๒

บัญชีสรุปโครงการ/กิจกรรม
แผนการดำเนินงาน ประจำปีงบประมาณ พ.ศ.๒๕๖๓

**บัญชีสรุปจำนวนโครงการและงบประมาณ
แผนการดำเนินงาน ประจำปีงบประมาณ พ.ศ.๒๕๖๓
องค์การบริหารส่วนตำบลนาโตะหมิง อำเภอเมืองตรัง จังหวัดตรัง**

แบบ ผด.๐๑

ยุทธศาสตร์/แผนงาน	จำนวนโครงการที่ดำเนินการ	คิดเป็นร้อยละของโครงการทั้งหมด	จำนวนงบประมาณ	คิดเป็นร้อยละของงบประมาณทั้งหมด	หน่วยงานรับผิดชอบหลัก
๑. ยุทธศาสตร์การพัฒนาด้านโครงสร้างพื้นฐาน					
รวม					
๒. ยุทธศาสตร์การพัฒนาด้านส่งเสริมพัฒนาคุณภาพชีวิต และการศึกษา					
๒.๑ แผนงานอนุรักษ์ความสงบภายใน (งานป้องกันภัยฝ่ายพลเรือนและระงับอัคคีภัย)	๓	๘.๑๐	๒๐๐,๐๐๐	๑.๕๒	สนง.ปลัด
๒.๒ แผนงานการศึกษา (งานระดับก่อนวัยเรียนและระดับประถมศึกษา)	๔	๑๐.๘๑	๑,๓๓๔,๑๐๐	๑๐.๑๖	กองการศึกษาฯ
๒.๓ แผนงานสาธารณสุข (งานบริการสาธารณสุขและงานสาธารณสุขอื่น)	๔	๑๐.๘๑	๔๖๕,๐๐๐	๓.๕๔	สนง.ปลัด
๒.๔ แผนงานสร้างความเข้มแข็งชุมชน (งานส่งเสริมและสนับสนุนความเข้มแข็งของชุมชน)	๒	๕.๔๐	๑๓๐,๐๐๐	๐.๙๙	สนง.ปลัด
๒.๕ แผนงานการศึกษาวัฒนธรรม และนันทนาการ (งานกีฬาและนันทนาการ)	๔	๑๐.๘๑	๖๐๐,๐๐๐	๔.๕๗	กองการศึกษาฯ
๒.๖ แผนงานงบกลาง (งบกลาง)	๙	๒๔.๓๒	๙,๔๙๔,๐๗๐	๗๒.๓๔	สนง.ปลัด
รวม	๒๖	๗๐.๒๗	๑๒,๒๒๓,๑๗๐	๙๓.๑๔	
๓. ยุทธศาสตร์การพัฒนาด้านเศรษฐกิจ					
๓.๑ แผนงานสร้างความเข้มแข็งของชุมชน (งานส่งเสริมและสนับสนุนความเข้มแข็งของชุมชน)	๑	๒.๗๐	๕๐,๐๐๐	๐.๓๘	สนง.ปลัด
รวม	๑	๒.๗๐	๕๐,๐๐๐	๐.๓๘	
๔. ยุทธศาสตร์การพัฒนาด้านการอนุรักษ์และพัฒนาทรัพยากรธรรมชาติและสิ่งแวดล้อม					
ควบคู่กับการส่งเสริมและพัฒนาการท่องเที่ยว					
๔.๑ แผนงานสร้างความเข้มแข็งของชุมชน (งานส่งเสริมและสนับสนุนความเข้มแข็งของชุมชน)	๑	๒.๗๐	๕๐,๐๐๐	๐.๓๘	สนง.ปลัด
๔.๒ แผนงานเกษตรและชุมชน (งานสวนสาธารณะ กิจกรรมการก่อสร้างปรับปรุงดูแลสวนสาธารณะ)	๑	๒.๗๐	๓๐,๐๐๐	๐.๒๒	กองช่าง
รวม	๒	๕.๔๐	๘๐,๐๐๐	๐.๖๐	

ยุทธศาสตร์/แผนงาน	จำนวนโครงการที่ ดำเนินการ	คิดเป็นร้อยละของ โครงการทั้งหมด	จำนวน งบประมาณ	คิดเป็นร้อยละของ งบประมาณทั้งหมด	หน่วยงาน รับผิดชอบหลัก
๕. ยุทธศาสตร์การพัฒนาด้านศิลปวัฒนธรรม จารีตประเพณี และภูมิปัญญาท้องถิ่น					
๕.๑ แผนงานการศาสนาวัฒนธรรม และนันทนาการ (งานศาสนาวัฒนธรรมท้องถิ่น)	๔	๑๐.๘๑	๓๑๐,๐๐๐	๒.๓๖	กองการศึกษาฯ
รวม	๔	๑๐.๘๑	๓๑๐,๐๐๐	๒.๓๖	
๖. ยุทธศาสตร์การพัฒนาด้านบริหารจัดการบ้านเมืองที่ดี					
๖.๑ แผนงานบริหารทั่วไป	๒	๕.๔๐	๔๑๐,๐๐๐	๓.๑๒	สนง.ปถัด
งานบริหารทั่วไป	๒	๕.๔๐	๕๐,๐๐๐	๐.๓๘	สนง.ปถัด
งานวางแผนสถิติและวิชาการ	๔	๑๐.๘๑	๕๖๐,๐๐๐	๓.๕๐	
รวม	๘	๑๐.๘๑	๑,๐๒๐,๐๐๐	๑๐.๐๐	
รวมทั้งสิ้น	๓๗	๑๐๐	๑๓,๑๒๓,๑๗๐	๑๐๐	

ลำดับ ที่	โครงการ/กิจกรรม	รายละเอียดของกิจกรรมที่เกิดขึ้นจาก โครงการ	งบประมาณ (บาท)	สถานที่ ดำเนินการ	หน่วยงาน รับผิดชอบ หลัก	พ.ศ.๒๕๖๒			พ.ศ.๒๕๖๓								
						ช.ค.	พ.ย.	ธ.ค.	ม.ค.	ก.พ.	มี.ค.	เม.ย.	พ.ค.	มิ.ย.	ก.ค.	ส.ค.	ก.ย.
๒	โครงการฝึกอบรมซ่อมแซม ป้องกันและบรรเทาสาธารณ ภัย	<ul style="list-style-type: none"> - เพื่อจ่ายเป็นค่าใช้จ่ายในการดำเนินการดำเนินการตามโครงการ เช่น ค่าวัสดุ อุปกรณ์ ค่าวิทยากร ค่าอาหาร เครื่องดื่ม ค่าพาหนะ, เบี้ยเลี้ยง, ค่าที่พัก และอื่นๆที่เกี่ยวข้องในการดำเนินการ - เป็นไปตามระเบียบกระทรวงมหาดไทยว่าด้วยค่าใช้จ่ายในการฝึกอบรม และการเข้ารับการฝึกอบรมของเจ้าหน้าที่ท้องถิ่น พ.ศ.๒๕๕๗ - ระเบียบกระทรวงมหาดไทยว่าด้วยค่าใช้จ่ายในการเดินทางไปราชการของเจ้าหน้าที่ท้องถิ่น พ.ศ. ๒๕๕๕ และที่แก้ไขเพิ่มเติม (ฉบับที่ ๒) พ.ศ.๒๕๕๘ - เป็นไปตามแผนพัฒนาท้องถิ่น (พ.ศ. ๒๕๖๑-๒๕๖๕) หน้าที่ ๘๒ ลำดับที่ ๓ 	๕๐,๐๐๐	อบต. นาโตะหมิง	สนง.ปลัด	ช.ค.	พ.ย.	ธ.ค.	ม.ค.	ก.พ.	มี.ค.	เม.ย.	พ.ค.	มิ.ย.	ก.ค.	ส.ค.	ก.ย.

ลำดับ ที่	โครงการ/กิจกรรม	รายละเอียดของกิจกรรมที่เกิดขึ้น จากโครงการ	งบประมาณ (บาท)	สถานที่ ดำเนินการ	หน่วยงาน รับผิดชอบ หลัก	พ.ศ.๒๕๖๒			พ.ศ.๒๕๖๓										
						ท.ค.	พ.ย.	ธ.ค.	ม.ค.	ก.พ.	มี.ค.	เม.ย.	พ.ค.	มิ.ย.	ก.ค.	ส.ค.	ก.ย.		
๓	โครงการส่งเสริมการรวมร้านค้า และลดอุบัติเหตุทางถนน	<p>- เพื่อจ่ายเป็นค่าใช้จ่ายดำเนินการตามโครงการป้องกันและลดอุบัติเหตุทางถนนในช่วงเทศกาลสำคัญ เช่น เทศกาลปีใหม่ เทศกาลสงกรานต์ หรือ ในกรณีพิเศษ เป็นต้น โดยเป็นค่าใช้จ่ายประชาสัมพันธ์ ค่าวัสดุ อุปกรณ์ ค่าวิทยากร ค่าอาหาร เครื่องดื่ม ค่าพาหนะ, เบี้ยเลี้ยง, ค่าที่พัก และอื่นที่เกี่ยวข้องในการดำเนินโครงการ</p> <p>- เป็นไปตามระเบียบคณะกรรมการมหาดไทยว่าด้วยการใช้งบประมาณว่าด้วยค่าใช้จ่ายในการฝึกอบรม และการเข้ารับการศึกษาของเจ้าหน้าที่ท้องถิ่น พ.ศ. ๒๕๕๗</p> <p>- ระเบียบกระทรวงมหาดไทยว่าด้วยค่าใช้จ่ายในการเดินทางเดินทางไปราชการของเจ้าหน้าที่ท้องถิ่น พ.ศ. ๒๕๕๕ และที่แก้ไขเพิ่มเติม (ฉบับที่ ๒) พ.ศ. ๒๕๕๘</p> <p>- เป็นไปตามแผนพัฒนาท้องถิ่น (พ.ศ. ๒๕๖๑-๒๕๖๕) หน้าที ๘๒ ลำดับที่ ๗</p>	๓๐,๐๐๐	อบต. นาโตะหมิง	สนง.ปัด														

๒.๒ แผนงานการศึกษา (งานระดับก่อนวัยเรียนและประถมศึกษา)

ลำดับ ที่	โครงการ/กิจกรรม	รายละเอียดของกิจกรรมที่เกิดขึ้น จากโครงการ	งบประมาณ (บาท)	สถานที่ ดำเนินการ	หน่วยงาน รับผิดชอบ หลัก	พ.ศ.๒๕๖๒			พ.ศ.๒๕๖๓										
						ต.ค.	พ.ย.	ธ.ค.	ม.ค.	ก.พ.	มี.ค.	เม.ย.	พ.ค.	มิ.ย.	ก.ค.	ส.ค.	ก.ย.		
๑	ค่าพัฒนาผู้ประกอบวิชาชีพครูศูนย์ พัฒนาเด็กเล็กบ้านนาโตะหมิง	- เพื่อเป็นค่าพัฒนาผู้ประกอบวิชาชีพ ครูศูนย์พัฒนาเด็กเล็กบ้านนาโตะ หมิง - ไป ต. น. ไป ต. ม. ท. น. ง. ส. อ. กระทรวงมหาดไทย ต. ว. น. ที่สุดที่ ม.ท. ๐๘๐๘.๒/ ว ๓๘๘๖ ลง วันที่ ๒๘ มิถุนายน ๒๕๖๒	๓๐,๐๐๐	ศพด.บ้าน นาโตะหมิง	กอง การศึกษาฯ														
๒	โครงการจัดกิจกรรมวันเด็ก แห่งชาติ	- เพื่อจ่ายเป็นค่าใช้จ่ายในการดำเนิน ตามโครงการ เช่น ค่าวัสดุ อุปกรณ์ ค่า วิทยากร ค่าอาหาร เครื่องดื่ม และ อื่นๆที่เกี่ยวข้องในการดำเนินโครงการ - เป็นไปตามระเบียบกระทรวงมหาด ไทยว่าด้วยค่าใช้จ่ายในการจัดงาน การ จัดการแข่งขันกีฬา และสิ่งบันเทิงกีฬาเข้า ร่วมแข่งขันกีฬาขององค์กรปกครอง ส่วนท้องถิ่น พ.ศ.๒๕๕๙ - ท้องถิ่น (พ.ศ.๒๕๖๑ - ๒๕๖๕ หน้าที่ ๗๐ ลำดับที่ ๕	๑๕๐,๐๐๐	อบต.นา โตะหมิง	กอง การศึกษาฯ														

ลำดับ ที่	โครงการ/กิจกรรม	รายละเอียดของกิจกรรมที่เกิดขึ้นจาก โครงการ	งบประมาณ (บาท)	สถานที่ ดำเนินการ	หน่วยงาน รับผิดชอบ หลัก	พ.ศ.๒๕๖๒			พ.ศ.๒๕๖๓										
						ต.ค.	พ.ย.	ธ.ค.	ม.ค.	ก.พ.	มี.ค.	เม.ย.	พ.ค.	มิ.ย.	ก.ค.	ส.ค.	ก.ย.		
๓	โครงการสนับสนุนค่าใช้จ่ายการ บริหารสถานศึกษา	<p>เพื่อจ่ายเป็นค่าใช้จ่ายด้านการศึกษาระยะกึ่งปี</p> <p>๑) สนับสนุนโภชนาการอาหารกลางวัน แก่เด็ก ศูนย์พัฒนาเด็กเล็ก จำนวนเด็ก จำนวน ๔๗ คน คนละ ๒๐ บาท จำนวน ๒๔๕ วัน จำนวนเงิน ๖๓๐,๓๐๐.-บาท</p> <p>๒) ค่าจัดการเรียนการสอน(รายหัว) สำหรับศูนย์พัฒนาเด็กเล็ก จำนวน ๔๗ คน ๆ ละ ๑,๓๐๐ บาท ต่อปี จำนวนเงิน ๗๙,๙๐๐บาท</p> <p>๓) ค่าหนังสือเรียน จำนวนเด็ก ๓๐ คน คนละ ๒๐๐ บาท จำนวนเงิน ๖,๐๐๐.-บาท</p> <p>๔) ค่าอุปกรณ์การเรียน จำนวนเด็ก ๓๐ คน คนละ ๒๐๐ บาท จำนวนเงิน ๖,๐๐๐.-บาท</p> <p>๕) ค่าเครื่องแบบนักเรียน จำนวนเด็ก ๓๐ คน คนละ ๓๐๐ บาท จำนวนเงิน ๙,๐๐๐.-บาท</p> <p>๖) ค่ากิจกรรมพัฒนาผู้เรียน จำนวนเด็ก ๓๐ คน คนละ ๔๓๐ บาท จำนวน ๑๒,๙๐๐.-บาท</p>	๓๙๔,๑๐๐	ศพด.บ้าน นาโตะหมิง	กอง การศึกษาฯ														

ลำดับ ที่	โครงการ/กิจกรรม	รายละเอียดของกิจกรรมที่เกิดขึ้น จากโครงการ	งบประมาณ (บาท)	สถานที่ ดำเนินการ	หน่วยงาน รับผิดชอบ หลัก	พ.ศ.๒๕๖๒			พ.ศ.๒๕๖๓									
						ต.ค.	พ.ย.	ธ.ค.	ม.ค.	ก.พ.	มี.ค.	เม.ย.	พ.ค.	มิ.ย.	ก.ค.	ส.ค.	ก.ย.	
๓	โครงการสนับสนุนค่าใช้จ่ายการ บริหารสถานศึกษา	๓) โครงการเรียนรู้สู่โลกกว้าง เพื่อ จ่ายเป็นค่าจัดฝึกอบรมในโครงการ เป็นค่าวัสดุ อุปกรณ์ ค่าตอบแทน วิทยากร ค่าอาหาร และอื่นๆที่ จำเป็นและเกี่ยวข้องในการดำเนิน โครงการ จำนวน ๒๕,๐๐๐.-บาท ๔) โครงการเผยแพร่ نشرโครงการงาน วิชาการ เพื่อใช้จ่ายในโครงการ เช่น ค่าอาหาร ค่าเครื่องดื่ม ค่า วัสดุ อุปกรณ์ เปียเลียง ค่า เดินทาง ค่ายานพาหนะ และอื่นๆที่ จำเป็นและเกี่ยวข้องในการดำเนิน โครงการ จำนวน ๒๕,๐๐๐.-บาท - เป็นไปตามระเบียบ กระทรวงมหาดไทยว่าด้วยค่าใช้จ่าย ในการจัดงาน การจัดการแข่งขัน กีฬา และส่งนักกีฬาเข้าร่วมแข่งขัน กีฬาขององค์กรปกครองส่วน ท้องถิ่น พ.ศ.๒๕๕๙ - ระเบียบกระทรวงมหาดไทยว่าด้วย ค่าใช้จ่ายในการเดินทางไป ราชการของเจ้าหน้าที่ ท้องถิ่น พ.ศ. ๒๕๕๕ และที่แก้ไข เพิ่มเติม (ฉบับที่ ๒) พ.ศ.๒๕๕๘ - เป็นไปตามแผนพัฒนา ท้องถิ่น (พ.ศ. ๒๕๖๑- ๒๕๖๕) หน้าที ๖๙ ลำดับที่ ๑																

ลำดับ ที่	โครงการ/กิจกรรม	รายละเอียดของกิจกรรมที่เกิดขึ้น จากโครงการ	งบประมาณ (บาท)	สถานที่ ดำเนินการ	หน่วยงาน รับผิดชอบ หลัก	พ.ศ. ๒๕๖๒		พ.ศ. ๒๕๖๓									
						ต.ค.	พ.ย.	ธ.ค.	ม.ค.	ก.พ.	มี.ค.	เม.ย.	พ.ค.	มิ.ย.	ก.ค.	ส.ค.	ก.ย.
๔	เงินอุดหนุนส่วนราชการ	<p>อุดหนุนอาหารกลางวันให้กับโรงเรียนเพื่อจ่ายเป็นค่าอาหารกลางวันเด็กอนุบาลและเด็ก ป.๑ - ป.๖ สังกัดสำนักงานคณะกรรมการศึกษาขั้นพื้นฐาน (สพฐ.) จำนวน ๒๐๐ วัน อัตราคนๆ ละ ๒๐ บาท ให้กับโรงเรียนในพื้นที่ อบต. (ข้อมูล จำนวนเด็ก ณ ปีการศึกษา) ให้แก่</p> <p>๑) โรงเรียนไทยรัฐวิทยา ๓๙ (บ้านนาโต๊ะหมิง) จำนวน เด็ก ๑๔๕ คน คน ละ ๒๐ บาท ต่อ วัน จำนวน ๒๐๐ วัน เป็น เงิน ๕๙๐,๐๐๐.- บาท</p> <p>๒) โรงเรียนบ้านควนสระแก้ว จำนวนเด็ก ๔๕ คน คนละ ๒๐ บาท ต่อวัน จำนวน ๒๐๐ วัน เป็น เงิน ๑๘๐,๐๐๐.- บาท</p> <p>- เป็นไปตามระเบียบกระทรวงมหาดไทยว่าด้วยเงินอุดหนุนขององค์กรปกครองส่วนท้องถิ่น พ.ศ. ๒๕๕๙</p> <p>- เป็นไปตามแผนพัฒนาท้องถิ่น (พ.ศ. ๒๕๖๑-๒๕๖๕) หน้าที่ ๗๐ ลำดับที่ ๔</p>	๗๖๐,๐๐๐	โรงเรียน ไทยรัฐ วิทยา ๓๙ โรงเรียนบ้าน ควน สระแก้ว	กอง การศึกษา	ต.ค.	พ.ย.	ธ.ค.	ม.ค.	ก.พ.	มี.ค.	เม.ย.	พ.ค.	มิ.ย.	ก.ค.	ส.ค.	ก.ย.

๒.๓ แผนงานสาธารณสุข (งานบริการสาธารณสุขและงานสาธารณสุขอื่น)

ลำดับ ที่	โครงการ/กิจกรรม	รายละเอียดของกิจกรรมที่เกิดขึ้น จากโครงการ	งบประมาณ (บาท)	สถานที่ ดำเนินการ	หน่วยงาน รับผิดชอบ หลัก	พ.ศ.๒๕๖๓													
						ท.ค.	พ.ย.	ธ.ค.	ม.ค.	ก.พ.	มี.ค.	เม.ย.	พ.ค.	มิ.ย.	ก.ค.	ส.ค.	ก.ย.		
๑	โครงการบริหารจัดการขยะภายใน ชุมชน	-เพื่อจ่ายเป็นค่าใช้จ่ายในการดำเนินงาน ตามโครงการ เช่น ค่า วัสดุ อุปกรณ์ ค่าวิทยากร ค่าอาหาร เครื่องดื่ม และอื่นๆที่เกี่ยวข้องใน การดำเนินงานโครงการ -เป็นไปตามระเบียบกระทรวงมหาด ไทยว่าด้วยค่าใช้จ่ายในการ ฝึกอบรม และการเข้ารับการ ฝึกอบรมของเจ้าหน้าที่ท้องถิ่น พ.ศ. ๒๕๕๗ - เป็นไปตามแผนพัฒนา ท้องถิ่น (พ.ศ. ๒๕๖๑-๒๕๖๕) หน้าที่ ๘๑ ลำดับที่ ๑๒	๘๐,๐๐๐	อบต. นาโตะหมิง	สนง.ปลัด														
๒	โครงการฝึกฝนบุคลากรวิชาชีพ ปลอดภัย	เพื่อจ่ายเป็นค่าใช้จ่ายในการดำเนินงาน ตามโครงการ เช่น ค่า วัสดุ อุปกรณ์ ค่าวิทยากร ค่าอาหาร เครื่องดื่ม และอื่นๆที่เกี่ยวข้องใน การดำเนินงานโครงการ -เป็นไปตามระเบียบกระทรวงมหาด ไทยว่าด้วยค่าใช้จ่ายในการ ฝึกอบรม และการเข้ารับการ ฝึกอบรมของเจ้าหน้าที่ท้องถิ่น พ.ศ. ๒๕๕๗ - เป็นไปตามแผนพัฒนาท้องถิ่น (พ.ศ.๒๕๖๑-๒๕๖๕) หน้าที่ ๘๑ ลำดับที่ ๑๐	๒๐,๐๐๐	อบต. นาโตะหมิง	สนง.ปลัด														

ลำดับ ที่	โครงการ/กิจกรรม	รายละเอียดของกิจกรรมที่เกิดขึ้นจาก โครงการ	งบประมาณ (บาท)	สถานที่ ดำเนินการ	หน่วยงาน รับผิดชอบ หลัก	พ.ศ.๒๕๖๒			พ.ศ.๒๕๖๓										
						ต.ค.	พ.ย.	ธ.ค.	ม.ค.	ก.พ.	มี.ค.	เม.ย.	พ.ค.	มิ.ย.	ก.ค.	ส.ค.	ก.ย.		
๓	โครงการระบบการแพทย์ ฉุกเฉิน	<ul style="list-style-type: none"> - เพื่อจ่ายเป็นค่าใช้จ่ายในการดำเนินการตามโครงการ เช่น ค่าวัสดุ อุปกรณ์ การสนับสนุน ค่ารถเขยการดำเนินงาน และอื่นๆที่เกี่ยวข้องในการดำเนินโครงการ - เป็นไปตามหนังสือกระทรวงมหาดไทย ที่ มท ๐๘๘๑.๓/ว ๒๘๒๖ ลว.๑๗ ก.ย. ๒๕๕๓ - ตามประกาศคณะกรรมการแพทย์ฉุกเฉินฯ ลว.๑๖ ต.ค.๒๕๖๐ และที่แก้ไขเพิ่มเติมถึง (ฉบับที่ ๒) พ.ศ.๒๕๖๑ - เป็นไปตามแผนพัฒนาท้องถิ่น (พ.ศ. ๒๕๖๑-๒๕๖๕) หน้าที่ ๓๙ ลำดับที่ ๔ 	๓๐๐,๐๐๐	อบต. นาโต๊ะหมิง	สนง.ปลัด	↓													
๔	โครงการสัตรีปลอดโรค คน ปลอดภัย จากโรคพิษสุนัขบ้า	<ul style="list-style-type: none"> - เพื่อจ่ายเป็นค่าใช้จ่ายในการดำเนินการตามโครงการ เช่น ค่าวัสดุ อุปกรณ์ ค่าวิทยากร ค่าอาหาร เครื่องดื่ม และอื่นๆที่เกี่ยวข้อง ในการดำเนินโครงการ - เป็นไปตามแผนพัฒนาท้องถิ่น (พ.ศ. ๒๕๖๑-๒๕๖๕) หน้าที่ ๘๐ ลำดับที่ ๘ 	๖๕,๐๐๐	อบต. นาโต๊ะหมิง	สนง.ปลัด	↓													

๒.๔ แผนงานสร้างความเข้มแข็งของชุมชน (งานส่งเสริมและสนับสนุนความเข้มแข็งชุมชน)

ลำดับ ที่	โครงการ/กิจกรรม	รายละเอียดของกิจกรรมที่เกิดขึ้น จากโครงการ	งบประมาณ (บาท)	สถานที่ ดำเนินการ	หน่วยงาน รับผิดชอบ หลัก	พ.ศ.๒๕๖๓												
						ท.ค.	พ.ย.	ธ.ค.	ม.ค.	ก.พ.	มี.ค.	เม.ย.	พ.ค.	มิ.ย.	ก.ค.	ส.ค.	ก.ย.	
๑	โครงการค่ายครอบครัวสัมพันธ์สาม สายใยครอบครัวไทยเข้มแข็ง	- เพื่อจ่ายเป็นค่าใช้จ่ายในการ ดำเนินตามโครงการ เช่น ค่าวัสดุ วิทยากร ค่าอาหาร เครื่องดื่ม และ อื่นๆที่เกี่ยวข้องในการดำเนิน โครงการ - เป็นไปตามระเบียบกระทรวง มหาดไทยว่าด้วยค่าใช้จ่ายในการ ฝึกอบรม และการเข้ารับการ ฝึกอบรมของเจ้าหน้าที่ท้องถิ่น พ.ศ.๒๕๕๗ - เป็นไปตามแผนพัฒนาท้องถิ่น (พ.ศ.๒๕๖๑-๒๕๖๕) หน้าที่ ๗๖ ลำดับที่ ๙	๘๐,๐๐๐	อบต. นาโตะหมิง	สนง.ปลัด													
๒	โครงการค่ายฝึกอบรมเยาวชนร่วม ใจต้านภัยยาเสพติด	- เพื่อจ่ายเป็นค่าใช้จ่ายในการ ดำเนินตามโครงการ เช่น ค่าวัสดุ อุปกรณ์ ค่าวิทยากร ค่าอาหาร เครื่องดื่ม และอื่นๆที่เกี่ยวข้องใน การดำเนินโครงการ - เป็นไปตามระเบียบกระทรวง มหาดไทยว่าด้วยค่าใช้จ่ายในการ ฝึกอบรม และการเข้ารับการ ฝึกอบรมของเจ้าหน้าที่ท้องถิ่น พ.ศ.๒๕๕๗ - เป็นไปตามแผนพัฒนาท้องถิ่น (พ.ศ.๒๕๖๑-๒๕๖๕) หน้าที่ ๗๕ ลำดับที่ ๑	๕๐,๐๐๐	อบต. นาโตะหมิง	สนง.ปลัด													

๒.๕ แผนงานการศาสนวิวัฒนาการและนวัตกรรม (งานกีฬาและนันทนาการ)

ลำดับ ที่	โครงการ/กิจกรรม	รายละเอียดของกิจกรรมที่เกิดขึ้น จากโครงการ	งบประมาณ (บาท)	สถานที่ ดำเนินการ	หน่วยงาน รับผิดชอบ หลัก	พ.ศ.๒๕๖๓														
						พ.ศ.๒๕๖๒	พ.ศ.๒๕๖๓	ม.ค.	ก.พ.	มี.ค.	เม.ย.	พ.ค.	มิ.ย.	ก.ค.	ส.ค.	ก.ย.				
๑	โครงการแข่งขันกีฬาต้านยาเสพติด ตำบลนาโตะหมิง	<ul style="list-style-type: none"> - เพื่อจ่ายเป็นค่าใช้จ่ายในการดำเนินโครงการ เช่น ค่าวัสดุ อุปกรณ์ ค่าวิทยากร ค่าอาหาร เครื่องดื่ม และอื่นๆที่เกี่ยวข้องในการดำเนินโครงการ - เป็นไปตามระเบียบกระทรวงมหาดไทยว่าด้วยค่าใช้จ่ายในการจัดงานการจัดการแข่งขันกีฬาและลงนักรกีฬาเข้าร่วมแข่งขันกีฬาขององค์กรปกครองส่วนท้องถิ่น พ.ศ. ๒๕๕๙ - เป็นไปตามแผนพัฒนาท้องถิ่น (พ.ศ. ๒๕๖๑-๒๕๖๕) หน้าที่ ๓๔ ลำดับที่ ๑ 	๒๕๐,๐๐๐	อบต. นาโตะหมิง	กอง การศึกษาฯ	ด.จ.	พ.ย.	ธ.ค.												

ลำดับ ที่	โครงการ/กิจกรรม	รายละเอียดของกิจกรรมที่เกิดขึ้นจาก โครงการ	งบประมาณ (บาท)	สถานที่ ดำเนินการ	หน่วยงาน รับผิดชอบ หลัก	พ.ศ.๒๕๖๒		พ.ศ.๒๕๖๓									
						ต.ค.	พ.ย.	ธ.ค.	ม.ค.	ก.พ.	มี.ค.	เม.ย.	พ.ค.	มิ.ย.	ก.ค.	ส.ค.	ก.ย.
๔	โครงการจัดซื้อเครื่องออก กำลังกายกลางแจ้ง (พระละหมาด)	<p>- เพื่อจ่ายเป็นค่าจัดซื้อเครื่องออกกำลังกาย กลางแจ้ง พร้อมติดตั้ง บริเวณพระละหมาด เป็นครุภัณฑ์ที่ไม่ได้ กำหนดไว้ในบัญชีราคามาตรฐานครุภัณฑ์ จึง ตั้งจ่ายตามราคาตลาดท้องถิ่น จำนวน ๗ ชุด ประกอบด้วย</p> <ol style="list-style-type: none"> ๑.เครื่องออกกำลังข้อเท้า(แบบจักรยานนั่งปั่น) ๒.เครื่องออกกำลังข้อเท้า(แบบจักรยานนั่งปั่น) ๓.เครื่องบริหารข้อสะโพก(แบบหมุนบิดตัวคู่) ๔.เครื่องบริหารไหล่และขา(แบบเดินโยกสลับ แขน-ขา) ๕.เครื่องสลับเท้าเดินอากาศ(แบบขาตั้งด้วย) ๖.เครื่องบริหารไหล่ แขน ขา และข้อสะโพก ๗.จักรยานสี่ล้อบริหารหน้าอก <p>รายละเอียดตามขอบเขตงานเครื่องออกกำลัง กายกลางแจ้ง พร้อมติดตั้ง เป็นไปตามที่ องค์การ บริหารส่วน ตำบลบึงคำหวด - เป็นไปตามหนังสือกระทรวงมหาดไทย ที่ มท ๐๘๐๘.๒/ว ๑๑๓๔ ลว. ๙ มิ.ย.๒๕๕๘ - เป็นไปตามหนังสือกระทรวงมหาดไทย ที่ มท ๐๘๐๘.๒/ว ๑๙๘๙ ลว. ๒๒ มิ.ย. ๕๒ - เป็นไปตามแผนพัฒนาท้องถิ่น (พ.ศ.๒๕๖๑- ๒๕๖๕) หน้าที่ ๗๔ ลำดับที่ ๔</p>	๒๐๐,๐๐๐	สวนสาธารณะ พระละหมาด	กอง การศึกษาฯ												

๒.๖ แผนงานงบกลาง (งบกลาง)

ลำดับ ที่	โครงการ/กิจกรรม	รายละเอียดของกิจกรรมที่เกิดขึ้น จากโครงการ	งบประมาณ (บาท)	สถานที่ ดำเนินการ	หน่วยงาน รับผิดชอบ หลัก	พ.ศ.๒๕๖๒		พ.ศ.๒๕๖๓										
						ต.ค.	พ.ย.	ธ.ค.	ม.ค.	ก.พ.	มี.ค.	เม.ย.	พ.ค.	มิ.ย.	ก.ค.	ส.ค.	ก.ย.	
๑	สมทบกองทุนประกันสังคม	<ul style="list-style-type: none"> - เพื่อจ่ายเป็นเงินสมทบกองทุนประกันสังคมของพนักงานจ้างจ้างให้แก่กองทุนประกันสังคม - เป็นไปตามพระราชบัญญัติประกันสังคม พ.ศ. ๒๕๓๓ - เป็นไปตามหนังสือสำนักงาน ก.จ. ก.ท. และ ก.อบต. ด่วนที่สุดที่ มท ๐๘๐๙.๕/วศ ลว. ๒๒ ม.ค. ๒๕๕๗ - เป็นไปตามหนังสือสำนักงาน ก.จ. ก.ท. และ ก.อบต. ด่วนที่สุดที่ มท ๐๘๐๙.๕/ว ศลว. ๑๐ กรกฎาคม ๒๕๕๗ 	๑๒๐,๐๐๐	อบต. นาโตะหมิง	สนง.ปลัด													
๒	เงินสมทบกองทุนเงินทดแทน	<ul style="list-style-type: none"> - เพื่อจ่ายเป็นค่าเงินสมทบกองทุนเงินทดแทนพนักงานจ้างตามภารกิจ พนักงานจ้างทั่วไป - เป็นไปตามพระราชบัญญัติเงินทดแทน (ฉบับที่ ๒) พ.ศ. ๒๕๖๑ - เป็นไปตามหนังสือกรมส่งเสริมการปกครองท้องถิ่น ด่วนที่สุดที่ มท ๐๘๐๘๒/ว ๔๑๗๒ ลว. ๒๔ ธันวาคม ๒๕๖๑ 	๑๒,๐๐๐	อบต. นาโตะหมิง	สนง.ปลัด													

ลำดับ ที่	โครงการ/กิจกรรม	รายละเอียดของกิจกรรมที่เกิดขึ้น จากโครงการ	งบประมาณ (บาท)	สถานที่ ดำเนินการ	หน่วยงาน รับผิดชอบ หลัก	พ.ศ.๒๕๖๒		พ.ศ.๒๕๖๓											
						ท.ค.	พ.ย.	ธ.ค.	ม.ค.	ก.พ.	มี.ค.	เม.ย.	พ.ค.	มิ.ย.	ก.ค.	ส.ค.	ก.ย.		
๓	โครงการสนับสนุนเงินสงเคราะห์ ผู้สูงอายุ	เพื่อรองรับการจัดสวัสดิการให้แก่ ผู้สูงอายุที่มีอายุ ๖๐ ปีบริบูรณ์ ขึ้นไป ที่มีคุณสมบัติครบถ้วนตาม ระเบียบกระทรวงมหาดไทยว่าด้วย หลักเกณฑ์การจ่ายเงินเบี้ยยังชีพ ผู้สูงอายุของ อบต. พ.ศ.๒๕๕๒ ที่ได้ ขึ้นทะเบียนขอรับเงินเบี้ยยังชีพไว้ กับ อบต.นาโต๊ะหมิงจำนวน ๘๖๖ รายและผู้ลงทะเบียนเพิ่มเติม ตาม อัตรา ที่ ระ เบี้ย บ ก า ห น ด จำนวน ๑๒ เดือน	๗,๒๐๐,๐๐๐	อบต. นาโต๊ะหมิง	สนง.ปลัด														
๔	โครงการสนับสนุนเงินสงเคราะห์ ผู้พิการ	เพื่อรองรับการจัดสวัสดิการเบี้ย ความพิการให้แก่คนพิการที่มีสิทธิตา หลักเกณฑ์ที่กำหนด ที่ได้แสดงความ จำนงโดยขอขึ้นทะเบียนเพื่อ ขอรับเบี้ยคนพิการไว้กับ อบต.นา โต๊ะหมิง จำนวน ๑๗๔ คนและผู้ ขึ้นทะเบียนเพิ่มเติม รายละเอียด ๘๐๐ บาท เป็นจำนวน ๑๒ เดือน	๑,๖๕๐,๐๐๐	อบต. นาโต๊ะหมิง	สนง.ปลัด														

ลำดับ ที่	โครงการ/กิจกรรม	รายละเอียดของกิจกรรมที่เกิดขึ้น จากโครงการ	งบประมาณ (บาท)	สถานที่ ดำเนินการ	หน่วยงาน รับผิดชอบ หลัก	พ.ศ.๒๕๖๒		พ.ศ.๒๕๖๓											
						ต.ค.	พ.ย.	ธ.ค.	ม.ค.	ก.พ.	มี.ค.	เม.ย.	พ.ค.	มิ.ย.	ก.ค.	ส.ค.	ก.ย.		
๕	โครงการสนับสนุนเงินสงเคราะห์ ผู้ป่วยเอดส์	เพื่อรองรับการสงเคราะห์ผู้ป่วยเอดส์ ผู้ป่วยเอดส์ ให้แก่ผู้ป่วยเอดส์ ที่ แพทย์รับรอง ที่ได้ขอขึ้นทะเบียน ไว้กับ อบต. โตะหมิง จำนวน ๓ รายๆละ ๕๐๐ บาท และผู้ที่ขึ้น ทะเบียนเพิ่มเติม จำนวน ๑๒ เดือน	๑๘,๐๐๐	อบต. นาโตะหมิง	สนง.ปลัด														
๖	สำรองจ่าย	เพื่อจ่ายในกรณีจำเป็นเร่งด่วน ที่ไม่ สามารถคาดการณ์ได้ล่วงหน้า หรือกรณีฉุกเฉิน ที่มีสถานการณ์ภัย เกิดขึ้น เพื่อบรรเทาปัญหาความ เดือดร้อนของประชาชน เป็น ส่วนรวม ตามที่ระเบียบกฎหมาย กำหนด	๑๗๖,๗๔๑	อบต. นาโตะหมิง	สนง.ปลัด														
๗	ค่าใช้จ่ายในการจัดการจราจร	- เพื่อเป็นค่าใช้จ่ายในการแก้ไข ปัญหาเกี่ยวกับการจราจรที่ ประชาชนได้รับประโยชน์ โดยตรง เช่น การทำเสา เส้น สัญลักษณ์จราจร สามเหลี่ยม จุดตรวจ ป้ายจราจร กระบอกโค้ง จราจร กระบอกไฟจราจร กรวย จราจร แผงพลาสติกใส่ผ้า เสา ล้มลูกรจราจร เสื่อจราจร ยางชะลอ ความเร็วรถ เป็นต้น - เป็นไปตามหนังสือกระทรวง มหาดไทยที่ มท ๐๘๐๘.๒/ว ๓๘๘๒ ลว. ๒๘ มิถุนายน ๒๕๖๒	๒๕,๐๐๐	อบต. นาโตะหมิง	สนง.ปลัด														

ลำดับ ที่	โครงการ/กิจกรรม	รายละเอียดของกิจกรรมที่เกิดขึ้นจาก โครงการ	งบประมาณ (บาท)	สถานที่ ดำเนินการ	หน่วยงาน รับผิดชอบ หลัก	พ.ศ.๒๕๖๒			พ.ศ.๒๕๖๓									
						ต.ค.	พ.ย.	ธ.ค.	ม.ค.	ก.พ.	มี.ค.	เม.ย.	พ.ค.	มิ.ย.	ก.ค.	ส.ค.	ก.ย.	
๘	โครงการสนับสนุนกองทุน หลักประกันสุขภาพระดับ ท้องถิ่น	เพื่อจ่ายสมทบเงินกองทุนหลักประกัน สุขภาพระดับท้องถิ่นหรือพื้นที่ (ตาม ประกาศคณะกรรมการหลักประกันสุขภาพ แห่งชาติเรื่อง การกำหนดหลักเกณฑ์เพื่อ สนับสนุนให้องค์กรปกครองส่วนท้องถิ่น ดำเนินงานและบริหารจัดการกองทุน หลักประกันสุขภาพในระดับท้องถิ่นหรือ พื้นที่ พ.ศ. ๒๕๕๗ ตามสัดส่วนเงิน สมทบ อบต.ขนาดกลาง สมทบไม่น้อยกว่า ร้อยละ ๔๐ หรือไม่น้อยกว่าอัตราร้อยละ ของเงินที่ได้รับจัดสรรจากกองทุน หลักประกันสุขภาพแห่งชาติ)	๑๐๐,๐๐๐	อบต. นาโต๊ะหมิง	สนง.ปลัด													
๙	เงินสมทบกองทุนบำนาญ บ้านอายุข้าราชการส่วน ท้องถิ่น (กบพ.)	เพื่อจ่ายเป็นเงินสมทบกองทุนบำนาญ บ้านอายุข้าราชการส่วนท้องถิ่น (กบพ.) ออก ตามความในพระราชบัญญัติบำนาญบำนาญ ข้าราชการส่วนท้องถิ่น พ.ศ. ๒๕๐๐ และ ตามกฎกระทรวง(ฉบับที่ ๔) พ.ศ. ๒๕๔๒ กำหนดให้องค์การบริหารส่วนตำบลส่งเงิน สมทบให้อัตราร้อยละ ๑ ของ งบประมาณการ รายรับ งบประมาณรายจ่ายประจำปี โดยไม่ รวมรายได้จาก พันธบัตร เงินกู้ เงินที่มีผู้ อุทิศให้ หรือเงินอุดหนุน ตามหนังสือ กระทรวงมหาดไทย ที่ มท. ๐๘๐๓.๕/ว ๑๒๖๔ ลว. ๓๐ พ.ย.๕๗	๑๙๒,๓๒๙	อบต. นาโต๊ะหมิง	สนง.ปลัด													

- ก. ยุทธศาสตร์จังหวัดที่ ๔ บริหารจัดการทรัพยากรธรรมชาติและสิ่งแวดล้อมอย่างเหมาะสมกับชุมชน/พื้นที่ และมีความยั่งยืน
- ข. ยุทธศาสตร์การพัฒนาขององค์กรปกครองส่วนท้องถิ่นในเขตจังหวัดตราด ที่ ๔ การพัฒนาด้านการอนุรักษ์พลังงานและการจัดการทรัพยากรธรรมชาติและสิ่งแวดล้อมอย่างยั่งยืน

๔. ยุทธศาสตร์การพัฒนาด้านการอนุรักษ์และพัฒนาทรัพยากรธรรมชาติและสิ่งแวดล้อมควบคู่กับการส่งเสริมและพัฒนาการท่องเที่ยว
๔.๑ แผนงานสร้างเสริมเข้มแข็งของชุมชน (งานส่งเสริมและสนับสนุนความเข้มแข็งชุมชน)

ลำดับ ที่	โครงการ/กิจกรรม	รายละเอียดของกิจกรรมที่เกิดขึ้น จากโครงการ	งบประมาณ (บาท)	สถานที่ ดำเนินการ	หน่วยงาน รับผิดชอบ หลัก	พ.ศ.๒๕๖๓															
						ต.ค.	พ.ย.	ธ.ค.	ม.ค.	ก.พ.	มี.ค.	เม.ย.	พ.ค.	มิ.ย.	ก.ค.	ส.ค.	ก.ย.				
๑	โครงการฝึกอบรมและส่งเสริมกิจกรรมอาสาสมัครท้องถิ่นรักโลก (อถล.)	<ul style="list-style-type: none"> - เพื่อจ่ายเป็นค่าใช้จ่ายในการดำเนินตามโครงการ เช่น ค่าวัสดุ อุปกรณ์ ค่าวิทยากร ค่าอาหาร เครื่องดื่ม และอื่นๆที่เกี่ยวข้องในการดำเนินโครงการ - เป็นไปตามระเบียบกระทรวงมหาดไทยว่าด้วยค่าใช้จ่ายในการฝึกอบรม และการเข้ารับการฝึกอบรมของเจ้าหน้าที่ท้องถิ่น พ.ศ.๒๕๕๗ - เป็นไปตามแผนพัฒนาท้องถิ่น (พ.ศ.๒๕๖๑-๒๕๖๕) หน้าที่ ๘๖ ลำดับที่ ๗ 	๕๐,๐๐๐	อบต. นาโต๊ะหมิง	สนง.ปลัด																

ลำดับ ที่	โครงการ/กิจกรรม	รายละเอียดของกิจกรรมที่เกิดขึ้น จากโครงการ	งบประมาณ (บาท)	สถานที่ ดำเนินการ	หน่วยงาน รับผิดชอบ หลัก	พ.ศ. ๒๕๖๒			พ.ศ. ๒๕๖๓										
						ต.ค.	พ.ย.	ธ.ค.	ม.ค.	ก.พ.	มี.ค.	เม.ย.	พ.ค.	มี.ย.	ก.ค.	ส.ค.	ก.ย.		
๒	โครงการสืบสานประเพณีลอย กระทง	- เพื่อจ่ายเป็นค่าใช้จ่ายในการ ดำเนินตามโครงการ เช่น ค่าวัสดุ อุปกรณ์ ค่าวิทยากร ค่าอาหาร เครื่องดื่ม และอื่นๆที่เกี่ยวข้องใน การดำเนินโครงการ - เป็นไปตามระเบียบกระทรวง มหาดไทยว่าด้วยค่าใช้จ่ายในการจัด งานการจัดการแข่งขันกีฬา และส่ง นักกีฬาเข้าร่วมแข่งขันกีฬาของ อปท. พ.ศ. ๒๕๕๙ - เป็นไปตามแผนพัฒนาท้องถิ่น (พ.ศ. ๒๕๖๑-๒๕๖๕) หน้าที่ ๙๐ ลำดับที่ ๙	๑๐๐,๐๐๐	สวนสาธารณะ พระตะพนาด	กอง การศึกษาฯ														
๓	โครงการสืบสานประเพณีเสกพระ	- เพื่อจ่ายเป็นค่าใช้จ่ายในการ ดำเนินตามโครงการ เช่น ค่าวัสดุ อุปกรณ์ ค่าวิทยากร ค่าอาหาร เครื่องดื่ม และอื่นๆที่เกี่ยวข้องใน การดำเนินโครงการ - เป็นไปตามระเบียบกระทรวง มหาดไทยว่าด้วยค่าใช้จ่ายในการจัด งานการจัดการแข่งขันกีฬา และส่ง นักกีฬาเข้าร่วมแข่งขันกีฬาของ อปท. พ.ศ. ๒๕๕๙ - เป็นไปตามแผนพัฒนาท้องถิ่น (พ.ศ. ๒๕๖๑-๒๕๖๕) หน้าที่ ๙๐ ลำดับที่ ๘	๓๐,๐๐๐	ต.นาโตะหมิง	กอง การศึกษาฯ														

- ก. ยุทธศาสตร์จังหวัดที่ ๓ เสริมสร้างความมั่นคงทางสังคม พัฒนาคุณภาพชีวิตและการศึกษาเรียนรู้อย่างคุณภาพ
- ข. ยุทธศาสตร์การพัฒนาขององค์กรปกครองส่วนท้องถิ่นในเขตจังหวัดครั้งที่ ๗ การพัฒนาด้านการเมือง การบริหาร และการพัฒนาบุคลากรของท้องถิ่น
- ๖. ยุทธศาสตร์การพัฒนาการบริหารจัดการบ้านเมืองที่ดี

๖.๑ แผนงานบริหารงานทั่วไป (งานบริหารทั่วไป)

ลำดับ ที่	โครงการ/กิจกรรม	รายละเอียดของกิจกรรมที่เกิดขึ้น จากโครงการ	งบประมาณ (บาท)	สถานที่ ดำเนินการ	หน่วยงาน รับผิดชอบ หลัก	พ.ศ.๒๕๖๒		พ.ศ.๒๕๖๓											
						ต.ค.	พ.ย.	ธ.ค.	ม.ค.	ก.พ.	มี.ค.	เม.ย.	พ.ค.	มิ.ย.	ก.ค.	ส.ค.	ก.ย.		
๑	โครงการส่งเสริมสนับสนุนการ เลือกตั้งทุกระดับขององค์กร ปกครองส่วนท้องถิ่น หรือการ เลือกตั้งทั่วไป	- เพื่อจ่ายเป็นค่าใช้จ่ายสำหรับการ เลือกตั้ง ในโครงการส่งเสริม สนับสนุนการเลือกตั้งทุกระดับของ องค์กรปกครองส่วนท้องถิ่น หรือการ เลือกตั้งทั่วไป ตามที่กฎหมาย กำหนด ตามความเหมาะสม - เป็นไปตามหนังสือกระทรวง มหาดไทยที่ มท ๐๘๐๘/ว๓๖๗๕ ลงวันที่ ๖ กรกฎาคม ๒๕๖๑ - เป็นไปตามแผนพัฒนาท้องถิ่น (พ.ศ.๒๕๖๑-๒๕๖๕) หน้าที่ ๙๒ ลำดับที่ ๑	๒๕๐,๐๐๐	อบต. นาโตะหมิง	สนง.ปลัด														

แผนงานบริหารงานทั่วไป (งานวางแผนสถิติและวิชาการ)

ลำดับ ที่	โครงการ/กิจกรรม	รายละเอียดของกิจกรรมที่เกิดขึ้น จากโครงการ	งบประมาณ (บาท)	สถานที่ ดำเนินการ	หน่วยงาน รับผิดชอบ หลัก	พ.ศ.๒๕๖๒			พ.ศ.๒๕๖๓										
						ต.ค.	พ.ย.	ธ.ค.	ม.ค.	ก.พ.	มี.ค.	เม.ย.	พ.ค.	มิ.ย.	ก.ค.	ส.ค.	ก.ย.		
๓	โครงการฝึกอบรมให้ความรู้การจัดทำแผนพัฒนาท้องถิ่น แผนชุมชน	- เพื่อจ่ายเป็นค่าใช้จ่ายในการจัดการฝึกอบรมการจัดทำแผนชุมชน และแผนพัฒนาท้องถิ่น เช่น คำวิสัยทัศน์ คำวิสัยกร คำอาหาร เครื่องดื่ม และอื่นๆ ที่เกี่ยวข้องในการดำเนินโครงการ - เป็นไปตามระเบียบกระทรวงมหาดไทยว่าด้วยค่าใช้จ่ายในการฝึกอบรม และการเข้ารับการฝึกอบรมของเจ้าหน้าที่ท้องถิ่น พ.ศ.๒๕๕๓ - เป็นไปตามแผนพัฒนาท้องถิ่น (พ.ศ.๒๕๖๑-๒๕๖๕) หน้าที่ ๙๖ ลำดับที่ ๒๔	๓๐,๐๐๐	อบต. นาโตะหมิง	สนง.ปลัด														
๔	โครงการจ้างสำรวจความพึงพอใจของผู้รับบริการ		๒๐,๐๐๐	อบต. นาโตะหมิง	สนง.ปลัด														

บัญชีจำนวนครุภัณฑ์หลักทรัพย์สินที่ไม่ได้ดำเนินการตามโครงการพัฒนาท้องถิ่น
แผนการดำเนินงาน ประจำปีงบประมาณ พ.ศ.๒๕๖๓
องค์การบริหารส่วนตำบลนาโตะหมิง

แบบ ผต.๐๒/๑

ประเภทครุภัณฑ์ - ครุภัณฑ์สำนักงาน
- แผนงานบริหารงานทั่วไป (งานบริหารทั่วไป)

ลำดับ ที่	ครุภัณฑ์	รายละเอียดของครุภัณฑ์	งบประมาณ	สถานที่ ดำเนินการ (ผู้รับผิดชอบ)	พ.ศ.๒๕๖๓																
					พ.ย.	ธ.ค.	ม.ค.	ก.พ.	มี.ค.	เม.ย.	พ.ค.	มิ.ย.	ก.ค.	ส.ค.	ก.ย.						
๑	ตู้เหล็ก แบบ ๒ บาน	<p>เพื่อจ่ายเป็นค่าใช้จ่ายจัดซื้อตู้เหล็ก แบบ ๒ บาน จำนวน ๒ ตู้ คุณลักษณะพื้นฐานดังนี้</p> <ol style="list-style-type: none"> ๑. มีมือจับชนิดปิด ๒. มีแผ่นชั้นปรับระดับสามชั้น ๓. คุณสมบัติตามมาตรฐานผลิตภัณฑ์อุตสาหกรรม (มอก.) <p>- เป็นไปตามบัญชีราคามาตรฐาน ครุภัณฑ์ สำนักงานงบประมาณ ธันวาคม ๒๕๖๑</p>	๑๑,๐๐๐	สนง.อบต.นาโตะหมิง	สนง.ปลัด																
๒	โต๊ะทำงาน	<p>- เพื่อจ่ายเป็นค่าจัดซื้อโต๊ะทำงาน จำนวน ๓ ตัว เป็นครุภัณฑ์ที่ไม่ได้ กำหนดไว้ในบัญชีราคามาตรฐานครุภัณฑ์ จึงตั้งจ่ายตามราคาตลาดท้องถิ่น โดยมีลักษณะพื้นฐานดังนี้ ขนาดความกว้างไม่น้อยกว่า ๑๔๕ ซม. ความลึกไม่น้อยกว่า ๖๖ ซม. ความสูงไม่น้อยกว่า ๗๕ ซม.</p> <p>- เป็นไปตามหนังสือที่ มท.๐๘๐๘.๒/ว๑๙๙๙ ลงวันที่ ๒๒ มิถุนายน ๒๕๕๒</p> <p>- เป็นไปตามหนังสือกระทรวงมหาดไทย ที่ มท ๐๘๐๘.๒/ว ๑๑๓๔ ลง ๙ มิ.ย.๒๕๕๘</p>	๑๘,๐๐๐	สนง.อบต.นาโตะหมิง	สนง.ปลัด																

แผนงานการศึกษา (งานบริหารทั่วไปเกี่ยวกับการศึกษา)

ลำดับ ที่	ครุภัณฑ์	รายละเอียดของครุภัณฑ์	งบประมาณ	สถานที่ ดำเนินการ	หน่วย ดำเนินการ (ผู้รับผิดชอบ)	พ.ศ.๒๕๖๓													
						พ.ศ.๒๕๖๒	ม.ค.	ก.พ.	มี.ค.	เม.ย.	พ.ค.	มิ.ย.	ก.ค.	ส.ค.	ก.ย.				
๓	ตู้เล็องกระจก ๓ ชุด	- เพื่อจ่ายเป็นค่าจัดซื้อตู้เล็องกระจก ๓ ชุด จำนวน ๑ ตู้ เป็นครุภัณฑ์ที่ไม่ได้กำหนดไว้ในบัญชีราคามาตรฐานครุภัณฑ์ จึงตั้งจ่ายตามราคาตลาดท้องถิ่นโดยมีลักษณะพื้นฐานดังนี้ ขนาดความกว้างไม่น้อยกว่า ๙๑.๔ ซม. ความลึกไม่น้อยกว่า ๔๕.๗ ซม. ความสูงไม่น้อยกว่า ๑๘๓ ซม. - เป็นไปตามหนังสือที่มท.๐๘๐๘.๒/ว๑๙๘๙ ลงวันที่ ๒๒ มิถุนายน ๒๕๕๒ - เป็นไปตามหนังสือกระทรวงมหาดไทยที่มท.๐๘๐๘.๒/ว ๑๑๓๔ ลง ๙ มิ.ย.๒๕๕๕	๕,๘๐๐	สนง.อบต. นาโตะหมิง	กอง การศึกษา ฯ														

แผนงานการศึกษา (งานระดับก่อนวัยเรียนและประถมศึกษา)

ลำดับ ที่	ครุภัณฑ์	รายละเอียดของครุภัณฑ์	งบประมาณ	สถานที่ ดำเนินการ	หน่วย ดำเนินการ (ผู้รับผิดชอบ)	พ.ศ.๒๕๖๓													
						พ.ศ.๒๕๖๒	ม.ค.	ก.พ.	มี.ค.	เม.ย.	พ.ค.	มิ.ย.	ก.ค.	ส.ค.	ก.ย.				
๔	ตู้เล็องกระจก ๔ ชุด	- เพื่อจ่ายเป็นค่าจัดซื้อตู้เล็องกระจก ๓ ชุด จำนวน ๑ ตู้ พร้อมขารอง เป็นครุภัณฑ์ที่ไม่ได้กำหนดไว้ในบัญชีราคามาตรฐานครุภัณฑ์ จึงตั้งจ่ายตามราคาตลาดท้องถิ่น โดยมีลักษณะพื้นฐานดังนี้ ขนาดความกว้างไม่น้อยกว่า ๑๑๘.๔ ซม. ความลึกไม่น้อยกว่า ๔๐.๖ ซม. ความสูงไม่น้อยกว่า ๘๗.๔ ซม. - เป็นไปตามหนังสือที่มท.๐๘๐๘.๒/ว๑๙๘๙ ลงวันที่ ๒๒ มิถุนายน ๒๕๕๒ - เป็นไปตามหนังสือกระทรวงมหาดไทยที่มท.๐๘๐๘.๒/ว ๑๑๓๔ ลง ๙ มิ.ย.๒๕๕๕	๑๘,๐๐๐	ศพต.บ้าน นาโตะหมิง	กอง การศึกษา ฯ														

ประเภทครุภัณฑ์ - ครุภัณฑ์คอมพิวเตอร์
- แผนงานบริหารงานทั่วไป(งานบริหารทั่วไป)

ลำดับ ที่	ครุภัณฑ์	รายละเอียดของครุภัณฑ์	งบประมาณ	สถานที่ ดำเนินการ	หน่วย ดำเนินการ (ผู้รับผิดชอบ)	พ.ศ.๒๕๖๒								พ.ศ.๒๕๖๓							
						พ.ย.	ธ.ค.	ม.ค.	ก.พ.	มี.ค.	เม.ย.	พ.ค.	มิ.ย.	ก.ค.	ส.ค.	ก.ย.					
๕	เครื่องคอมพิวเตอร์ สำหรับงานประมวลผล แบบที่ ๑	<ul style="list-style-type: none"> - เพื่อจ่ายเป็นค่าจัดซื้อ เครื่องคอมพิวเตอร์สำหรับประมวลผล แบบที่ ๑ (จอขนาดไม่น้อยกว่า ๑๙ นิ้ว) จำนวน ๑ เครื่อง - เป็นไปตามเกณฑ์ราคาากลางและคุณลักษณะพื้นฐานครุภัณฑ์คอมพิวเตอร์ ฉบับเดือน มีนาคม ๒๕๖๒ 	๒๒,๐๐๐	สนง.อบต. นาโตะหมิง	สนง.ปลัด																
๖	เครื่องสำรองไฟฟ้า ขนาด ๘๐๐ VA	<ul style="list-style-type: none"> - เพื่อจ่ายเป็นค่าจัดซื้อ เครื่องสำรองไฟฟ้า ขนาด ๘๐๐ VA จำนวน ๑ เครื่อง มีคุณลักษณะพื้นฐานดังนี้ <ul style="list-style-type: none"> - มีกำลังไฟฟ้านอกไม่น้อยกว่า ๘๐๐ VA (๘๘๐ Watts) - สามารถสำรองไฟฟ้ได้ไม่น้อยกว่า ๑๕ นาที - เป็นไปตามเกณฑ์ราคาากลางและคุณลักษณะพื้นฐานครุภัณฑ์คอมพิวเตอร์ ฉบับ มีนาคม ๒๕๖๒ 	๒,๕๐๐	สนง.อบต.นา โตะหมิง	สนง.ปลัด																

- แผนงานบริหารงานทั่วไป (งานบริหารงานคลัง)

ลำดับ ที่	ครุภัณฑ์	รายละเอียดของครุภัณฑ์	งบประมาณ	สถานที่ ดำเนินการ (ผู้รับผิดชอบ)	พ.ศ.๒๕๖๒			พ.ศ.๒๕๖๓												
					ท.ค.	พ.ย.	ธ.ค.	ม.ค.	ก.พ.	มี.ค.	เม.ย.	พ.ค.	มิ.ย.	ก.ค.	ส.ค.	ก.ย.				
๓	เครื่องคอมพิวเตอร์ สำหรับงานประมวลผล แบบที่ ๑	<ul style="list-style-type: none"> - เพื่อจ่ายเป็นค่าจัดซื้อ เครื่องคอมพิวเตอร์สำหรับประมวลผล แบบที่ ๑ (จอขนาดไม่น้อยกว่า ๑๙ นิ้ว) จำนวน ๑ เครื่อง - เป็นไปตามเกณฑ์ราคากลางและคุณลักษณะพื้นฐานครุภัณฑ์คอมพิวเตอร์ ฉบับเดือน มีนาคม ๒๕๖๒ 	๒๒,๐๐๐	สนง.อบต. นาโตะหมิง	กองคลัง															
๔	เครื่องพิมพ์ชี้ค	<ul style="list-style-type: none"> - เพื่อจ่ายเป็นค่าจัดซื้อ เครื่องพิมพ์ชี้ค จำนวน ๑ เครื่อง เป็นครุภัณฑ์ที่ไม่ได้กำหนดไว้ในบัญชีราคามาตรฐานครุภัณฑ์ จึงตั้งจ่ายตามราคาตลาดท้องถิ่น - เป็นไปตามหนังสือที่มท.๐๘๐๘.๒/๑๙๘๙ ลงวันที่ ๒๒ มิถุนายน ๒๕๕๒ - เป็นไปตามหนังสือกระทรวงมหาดไทยที่ มท ๐๘๐๘.๒/ว ๑๑๓๔ ลง ๙ มิ.ย.๒๕๕๕ 	๑๕,๐๐๐	สนง.อบต. นาโตะหมิง	กองคลัง															

ประเภทครุภัณฑ์ - ครุภัณฑ์ก่อสร้าง

แผนงานเฉพาะและชุมชน (งานบริหารทั่วไปเกี่ยวกับคณะและชุมชน)

ลำดับ ที่	ครุภัณฑ์	รายละเอียดของครุภัณฑ์	งบประมาณ	สถานที่ ดำเนินการ	หน่วย ดำเนินการ (ผู้รับผิดชอบ)	พ.ศ.๒๕๖๓										
						ท.ค.	พ.ย.	ธ.ค.	ม.ค.	ก.พ.	มี.ค.	เม.ย.	พ.ค.	มิ.ย.	ก.ค.	ส.ค.
๙	เครื่องเจียร ขนาด ๗ นิ้ว	รายละเอียดของครุภัณฑ์ - เพื่อจ่ายเป็นค่าจัดซื้อเครื่องเจียร ขนาด ๗ นิ้ว จำนวน ๑ เครื่อง เป็นครุภัณฑ์ที่ไม่ได้กำหนดไว้งบประมาณครุภัณฑ์ จึงตั้งจ่ายตามราคาตลาดท้องถิ่น โดยมีคุณลักษณะพื้นฐานดังนี้ ๑. กำลังไฟฟ้ ๒๔๐๐ วัตต์ ๒. ความเร็วรอบขณะเดินเครื่องเปล่าไม่น้อยกว่า ๘๕๐๐ รอบ/นาที ๓. เส้นผ่าศูนย์กลางแผ่นเจียร ๑๘๐ มม. ๔. มี รี ะ บ KickBack Control ๕. มีฝาครอบป้องกันพร้อมระบบป้องกัน การ ลະບັດ ๖. สิ้นค้ามีการรับประกัน(ตามเงื่อนไขผู้ผลิต) - เป็นไปตามหนังสือที่มท.๐๘๐๘.๒/ว๑๙๘๙ ลง วันที่ ๒๒ มิถุนายน ๒๕๕๒ - เป็นไปตามหนังสือกระทรวงมหาดไทย ที่ มท ๐๘๐๘.๒/ว ๑๑๓๔ ลง ๙ มิ.ย.๒๕๕๘	๘,๒๗๐	สนง.อบต. นาโตะหมิง	กองช่าง											

ลำดับ ที่	ครุภัณฑ์	รายละเอียดของครุภัณฑ์	งบประมาณ	สถานที่ ดำเนินการ (ผู้รับผิดชอบ)	พ.ศ.๒๕๖๒			พ.ศ.๒๕๖๓											
					ท.ค.	พ.ย.	ธ.ค.	ม.ค.	ก.พ.	มี.ค.	เม.ย.	พ.ค.	มิ.ย.	ก.ค.	ส.ค.	ก.ย.			
๑๐	เครื่องตบดิน	รายละเอียดของครุภัณฑ์ - เพื่อจ่ายเป็นค่าจัดซื้อเครื่องตบดิน จำนวน ๑ เครื่อง โดยมีคุณลักษณะพื้นฐานดังนี้ ๑) ใช้เครื่องยนต์เบนซิน ๒) น้ำหนักของเครื่องตบดินไม่น้อยกว่า ๘๐ กิโลกรัม ๓) แรงบดตบไม่น้อยกว่า ๕ ตัน ๔) ความเร็วในการตบไม่น้อยกว่า ๕,๐๐๐ ครั้งต่อนาที - เป็นไปตามบัญชีราคามาตรฐานครุภัณฑ์ สำนักงบประมาณ ธันวาคม ๒๕๖๑	๒๑,๐๐๐	สนง.อบต. นาโตะหมิง															
๑๑	เครื่องสว่าน	รายละเอียดของครุภัณฑ์ - เพื่อจ่ายเป็นค่าจัดซื้อเครื่องสว่าน ชนิดกระแทก จำนวน ๑ เครื่อง เป็นครุภัณฑ์ที่ไม่กำหนดไว้ในบัญชีราคามาตรฐานครุภัณฑ์ จึงตั้งจ่ายตามราคาตลาดท้องถิ่น โดยมีคุณลักษณะพื้นฐานดังนี้ ๑. กำลังไฟฟ้า ๙๐๐ วัตต์ ๒. แรงกระแทก ๔.๒ J ๓. อัตรากระแทกที่ความเร็วพิกัดไม่น้อยกว่า ๐-๓๖๐๐ ครั้ง/นาที ๔. ความเร็วพิกัดไม่น้อยกว่า ๐-๘๐๐ รอบต่อนาที ๕. สิ้นคัมมีการรับประกัน(ตามเงื่อนไขผู้ผลิต) - เป็นไปตามหนังสือที่มท.๐๘๐๘.๒/ว๑๘๘๙ ลงวันที่ ๒๒ มิถุนายน ๒๕๕๒ - เป็นไปตามหนังสือกระทรวงมหาดไทยที่ มท ๐๘๐๘.๒/ว ๑๑๓๔.๑ ถึง ๙ มิ.ย.๒๕๕๘	๑๘,๕๐๐	สนง.อบต. นาโตะหมิง															

ประเภทครุภัณฑ์ - ครุภัณฑ์ไฟฟ้าและวิทยุ
แผนงานเศรษฐกิจและชุมชน (งานไฟฟ้าถนน)

ลำดับ ที่	ครุภัณฑ์	รายละเอียดของครุภัณฑ์	งบประมาณ	สถานที่ ดำเนินการ	หน่วย ดำเนินการ (ผู้รับผิดชอบ)	พ.ศ.๒๕๖๓										
						ม.ค.	ก.พ.	มี.ค.	เม.ย.	พ.ค.	มิ.ย.	ก.ค.	ส.ค.	ก.ย.		
๑๒	โคมไฟถนน พร้อม อุปกรณ์	<p>เพื่อจ่ายเป็นค่าจัดซื้อโคมไฟถนน พร้อมอุปกรณ์ จำนวน ๓๓ ชุด เป็นครุภัณฑ์ที่ไม่ได้กำหนดไว้ในบัญชี ราคามาตรฐานครุภัณฑ์ จึงตั้งจ่ายตามราคาตลาด ท้องถิ่น โดยมีคุณลักษณะพื้นฐาน ดังนี้</p> <p>สำหรับ ๑ ชุด ประกอบด้วย</p> <p>๑.โคมไฟถนน (Street Light)</p> <ul style="list-style-type: none"> - สำหรับหลอดฟลูออโรสเซนต์ ชนิด T๘ (FL ๒ X ๓๖W) - วัสดุรับหลอดแบบ G๑๓ ผลิตจากโพลีคาร์บอเนต - ตัวถังโคมผลิตจากอลูมิเนียมขึ้นรูป ปลอดภัย - ฝาครอบโคมผลิตจากพลาสติกอะคริลิก ๒.กึ่ง <p>- กิ่งทำจากเหล็กคุณภาพดี ชุบกัลวาไนซ์ ทนต่อการกัดกร่อน ขนาด เส้นผ่านศูนย์กลาง ๑ ๑/๒ นิ้วยาว ๒ ม.</p> <p>๓.ขาจับโคมไฟถนน</p> <ul style="list-style-type: none"> - ขาจับทำจากเหล็กคุณภาพดี ชุบกัลวาไนซ์ ทนต่อการกัดกร่อน <p>๔.อุปกรณ์อื่น ๆ</p> <ul style="list-style-type: none"> - ศีตติงที่รองรับพร้อมลูกรอกที่วส์ - น๊อต ๑๒ นิ้ว (๒ตัว/ชุด) - หลอด Led T๘ ๑๘W (๒ หลอด/ชุด) <p>- เป็นไปตามหนังสือที่มท.๐๘๐๘.๒/ว๑๙๙๙ ลงวันที่ ๒๒ มิถุนายน ๒๕๕๒</p> <p>- เป็นไปตามหนังสือกระทรวงมหาดไทยที่ มท ๐๘๐๘.๒/ว ๑๑๓๔ ลง ๙ มิ.ย.๒๕๕๘</p> <p>- เป็นไปตามแผนพัฒนาท้องถิ่น (พ.ศ.๒๕๖๑-๒๕๖๕) หน้าที่ ๑๐๗ ลำดับที่ ๗</p>	๑๐๐,๐๐๐	สนง.อบต. นาโตะหมิง	กองช่าง	พ.ย.	พ.ค.	มิ.ค.	ก.พ.	มี.ค.	เม.ย.	พ.ค.	มิ.ย.	ก.ค.	ส.ค.	ก.ย.

ประเภทครุภัณฑ์ - ครุภัณฑ์ยานพาหนะและขนส่ง

แผนงานคณะและชุมชน (งานกำจัดขยะมูลฝอยและสิ่งปฏิกูล)

ลำดับ ที่	ครุภัณฑ์	รายละเอียดของครุภัณฑ์	งบประมาณ	สถานที่ ดำเนินการ (ผู้รับผิดชอบ)	พ.ศ.๒๕๖๓												
					หน่วย ดำเนินการ (ผู้รับผิดชอบ)	พ.ศ.๒๕๖๒	ม.ค.	ก.พ.	มี.ค.	เม.ย.	พ.ค.	มิ.ย.	ก.ค.	ส.ค.	ก.ย.		
๑๓	โครงการจัดซื้อ รถบรรทุกขยะ ขนาด ๖ ตัน ๖ คัน	<ul style="list-style-type: none"> - เพื่อจ่ายเป็นค่าจัดซื้อรถบรรทุกขยะ ขนาด ๖ ตัน ๖ คัน ปริมาตรกระบอกลูกสูบไม่ต่ำกว่า ๖,๐๐๐ ซีซี หรือกำลังเครื่องยนต์สูงสุดไม่ต่ำกว่า ๑๓๐ กิโลวัตต์ แบบอัติโนมัติ จำนวน ๑ คัน - เป็นไปตามบัญชีราคามาตรฐานครุภัณฑ์ สำนักงานงบประมาณ ธันวาคม ๒๕๖๑รายละเอียดของขอบเขตงานเพิ่มเติมเป็นไปตามท้องที่การบริหารส่วนตำบล กาทนด - เป็นไปตามแผนพัฒนาท้องถิ่น (พ.ศ.๒๕๖๑-๒๕๖๕) หน้าที่ ๑๐๑ ลำดับที่ ๕ 	๒,๔๐๐,๐๐๐	สนง.อบต. นาโต๊ะหมิง	กองช่าง	ต.ค.	พ.ย.	ธ.ค.	ม.ค.	ก.พ.	มี.ค.	เม.ย.	พ.ค.	มิ.ย.	ก.ค.	ส.ค.	ก.ย.

ประเภทครุภัณฑ์ - ครุภัณฑ์การเกษตร

แผนงานการพาณิชย์ (งานกิจการระบา)

ลำดับ ที่	ครุภัณฑ์	รายละเอียดของครุภัณฑ์	งบประมาณ	สถานที่ ดำเนินการ (ผู้รับผิดชอบ)	พ.ศ.๒๕๖๒			พ.ศ.๒๕๖๓									
					ต.ค.	พ.ย.	ธ.ค.	ม.ค.	ก.พ.	มี.ค.	เม.ย.	พ.ค.	มิ.ย.	ก.ค.	ส.ค.	ก.ย.	
๑๔	เครื่องสูบน้ำ แบบ มอเตอร์ไฟฟ้า ขนาด ๒ แรงม้า	<p>รายละเอียดของครุภัณฑ์</p> <p>- เพื่อจ่ายเป็นค่าจัดซื้อเครื่องสูบน้ำ แบบมอเตอร์ ไฟฟ้า ขนาด ๒ แรงม้าจำนวน ๒ เครื่อง เป็น ครุภัณฑ์ไม่เบิกกำหนด ไว้ในบัญชีราคามาตรฐานครุภัณฑ์ จึงตั้งจ่ายตาม ราคาตลาดท้องถิ่น โดยมีคุณลักษณะพื้นฐานดังนี้</p> <ul style="list-style-type: none"> - เป็นเครื่องสูบน้ำแบบทอยโข่ง ใช้มอเตอร์ไฟฟ้า - แรงดันไฟฟ้า ๒๒๐ โวลต์ - สูบน้ำได้ไม่น้อยกว่าที่กำหนด (ปริมาณน้ำ ๐- ๑๐๐ ลิตร/นาที) - ให้น้ำขนาด ๓ นิ้ว - อุปกรณ์ประกอบของเครื่องสูบน้ำและมอเตอร์ ไฟฟ้า ต้องมีครบชุด พร้อมที่จะใช้งานได้ - เป็นไปตามหนังสือที่มท.๐๘๐๘.๒/ว๑๙๘๙ ลง วันที่ ๒๒ มิถุนายน ๒๕๕๒ - เป็นไปตามหนังสือกระทรวงมหาดไทย ที่ มท ๐๘๐๘.๒/ว ๑๑๓๔ ลง ๙ มิ.ย.๒๕๕๘ 	๒๒,๐๐๐	สนง.อบต. นาโตะหมิง	กองช่าง												

ลำดับ ที่	ครุภัณฑ์	รายละเอียดของครุภัณฑ์	งบประมาณ	สถานที่ ดำเนินการ (ผู้รับผิดชอบ)	พ.ศ.๒๕๖๒			พ.ศ.๒๕๖๓							
					ท.ย.	ธ.ค.	ม.ค.	ก.พ.	มี.ค.	เม.ย.	พ.ค.	มิ.ย.	ก.ค.	ส.ค.	ก.ย.
๑๕	เครื่องสูบน้ำ แบบ มอเตอร์ไฟฟ้า ขนาด ๓๐ แรงม้า	<p>รายละเอียดของครุภัณฑ์</p> <ul style="list-style-type: none"> - เพื่อจ่ายเป็นค่าจัดซื้อเครื่องสูบน้ำ แบบมอเตอร์ไฟฟ้า ขนาด ๓๐ แรงม้า จำนวน ๑ เครื่อง เป็นครุภัณฑ์ที่ไม่ได้กำหนดไว้ในบัญชีราคามาตรฐานครุภัณฑ์ จึงตั้งจ่ายตามราคาตลาดท้องถิ่น โดยมีคุณลักษณะพื้นฐานดังนี้ <ul style="list-style-type: none"> - เป็นเครื่องสูบน้ำแบบหยอโย่ง ใช้มอเตอร์ไฟฟ้า ๑,๕๕๐ วัตต์/นาที่ - แรงดันไฟฟ้า ๓๘๐ โวลต์ - ท่อน้ำขนาด ๖x๕ นิ้ว - อุปกรณ์ประกอบของเครื่องสูบน้ำและมอเตอร์ไฟฟ้าต้องมีครบชุด พร้อมที่จะใช้งานได้ - เป็นไปตามหนังสือที่มท.๐๘๐๘.๒/ว๑๙๘๙ ลงวันที่ ๒๒ มิถุนายน ๒๕๕๒ - เป็นไปตามหนังสือกระทรวงมหาดไทยที่ มท ๐๘๐๘.๒/ว ๑๑๓๔ ลง ๙ มิ.ย.๒๕๕๘ 	๑๒๐,๐๐๐	สนง.อบต. นาโตะหมิง	ท.ย.	ธ.ค.	ม.ค.	ก.พ.	มี.ค.	เม.ย.	พ.ค.	มิ.ย.	ก.ค.	ส.ค.	ก.ย.

ลำดับ ที่	ครุภัณฑ์	รายละเอียดของครุภัณฑ์	งบประมาณ	สถานที่ ดำเนินการ (ผู้รับผิดชอบ)	พ.ศ.๒๕๖๒			พ.ศ.๒๕๖๓													
					ท.ค.	พ.ย.	ธ.ค.	ม.ค.	ก.พ.	มี.ค.	เม.ย.	พ.ค.	มิ.ย.	ก.ค.	ส.ค.	ก.ย.					
๑๖	เครื่องสูบน้ำ แบบ มอเตอร์ไฟฟ้า ขนาด ๓ แรงม้า	<p>รายละเอียดของครุภัณฑ์</p> <ul style="list-style-type: none"> - เพื่อจ่ายเป็นค่าจัดซื้อเครื่องสูบน้ำ แบบมอเตอร์ไฟฟ้า ขนาด ๓ แรงม้าจำนวน ๒ เครื่อง เป็นครุภัณฑ์ที่ไม่ได้กำหนดไว้ในบัญชีราคามาตรฐานครุภัณฑ์ จึงตั้งจ่ายตามราคาตลาดท้องถิ่น โดยมีคุณลักษณะพื้นฐานดังนี้ <ul style="list-style-type: none"> - เป็นเครื่องสูบน้ำแบบหอยโข่ง ใช้มอเตอร์ไฟฟ้า - แรงดันไฟฟ้า ๒๒๐ โวลต์ - สูบน้ำได้ไม่น้อยกว่าที่กำหนด (ปริมาณ : น้ำ ๑๑๐๐ ลิตร/นาที) - พอน้ำขนาด ๓ นิ้ว - อุปกรณ์ประกอบของเครื่องสูบน้ำและมอเตอร์ไฟฟ้าต้องมีครบชุด พร้อมที่จะใช้งานได้ - เป็นไปตามหนังสือที่มท.๐๘๐๘.๒/ว๑๘๘๘ ลงวันที่ ๒๒ มิถุนายน ๒๕๕๒ - เป็นไปตามหนังสือกระทรวงมหาดไทยที่ มท ๐๘๐๘.๒/ว ๑๑๓๔ ลง ๙ มิ.ย.๒๕๕๘ 	๓๐,๐๐๐	สนง.อบต. นาโตะหมิง	หน่วย ดำเนินการ (ผู้รับผิดชอบ)	ก.ย.	ส.ค.	ก.ค.	มิ.ย.	พ.ค.	มี.ย.	ก.ค.	ม.ค.	ก.พ.	มี.ค.	เม.ย.	พ.ค.	มิ.ย.	ก.ค.	ส.ค.	ก.ย.

ลำดับ ที่	ครุภัณฑ์	รายละเอียดของครุภัณฑ์	งบประมาณ	สถานที่ ดำเนินการ (ผู้รับผิดชอบ)	หน่วย ดำเนินการ (ผู้รับผิดชอบ)	พ.ศ.๒๕๖๒			พ.ศ.๒๕๖๓										
						ท.ค.	พ.ย.	ธ.ค.	ม.ค.	ก.พ.	มี.ค.	เม.ย.	พ.ค.	มิ.ย.	ก.ค.	ส.ค.	ก.ย.		
๑๗	เครื่องสูบน้ำ แบบ มอเตอร์ไฟฟ้า ขนาด ๕ แรงม้า	<p>รายละเอียดของครุภัณฑ์</p> <ul style="list-style-type: none"> - เพื่อจ่ายเป็นค่าจัดซื้อเครื่องสูบน้ำ แบบมอเตอร์ไฟฟ้า ขนาด ๕ แรงม้าจำนวน ๒ เครื่อง เป็นครุภัณฑ์ที่ไม่ได้กำหนดไว้ในบัญชีราคามาตรฐานครุภัณฑ์ จึงตั้งจ่ายตามราคาตลาดท้องถิ่น โดยมีคุณลักษณะพื้นฐานดังนี้ <ul style="list-style-type: none"> - เป็นเครื่องสูบน้ำแบบทอยโข่ง ใช้มอเตอร์ไฟฟ้า - แรงดันไฟฟ้า ๓๘๐ โวลต์ - สูบน้ำได้ไม่น้อยกว่าที่กำหนด (ปริมาณน้ำ ๔๐๐-๑๒๐๐ ลิตร/นาที) - ท่อน้ำขนาด ๓ นิ้ว - อุปกรณ์ประกอบของเครื่องสูบน้ำและมอเตอร์ไฟฟ้าต้องมีครบชุด พร้อมที่จะใช้งานได้ - เป็นไปตามหนังสือที่มท.๐๘๐๘๒/ว๑๙๘๙๙ ถึงวันที่ ๒๒ มิถุนายน ๒๕๕๒ - เป็นไปตามหนังสือกระทรวงมหาดไทยที่ มท ๐๘๐๘๒/ว ๑๑๓๔ ถึง ๙ มิ.ย.๒๕๕๘ 	๓๖,๔๐๐	สง.อบต. นาโต๊ะหมิง	กองช่าง														

